

บทที่ 2

การปฏิบัติตามมาตรการป้องกันและแก้ไขผลกระทบสิ่งแวดล้อม

2.1 ผลการปฏิบัติตามมาตรการป้องกันและแก้ไขผลกระทบสิ่งแวดล้อม

ฉบับประจำเดือนมกราคม – มิถุนายน พ.ศ.2568

โครงการ โรงแรม ภูเก็ต แมริออท รีสอร์ท แอนด์สปา หาดในยาง (ส่วนขยาย) ตั้งอยู่เลขที่ 92 หมู่ 3 บ้านสาคุ หาดในยาง ตำบลสาคุ อำเภอดง จังหวัดภูเก็ต 83110 ปัจจุบันเปิดดำเนินการภายใต้ชื่อโรงแรม ภูเก็ต แมริออท รีสอร์ท แอนด์สปา หาดในยางบีช โดย บริษัท ทีซีซี ลักซ์ซูรีโอเทลส์ และรีสอร์ท จำกัด ซึ่งเป็นโครงการเป็นโรงแรมประกอบด้วยอาคาร จำนวน 31 อาคารเป็นอาคารห้องพักโรงแรมจำนวน 11 อาคาร อาคารหอพักพนักงาน จำนวน 1 อาคาร อาคารส่วนบริการ จำนวน 8 อาคาร และอาคารบ้านพัก จำนวน 11 อาคาร มีจำนวนห้องพักทั้งสิ้น 183 ห้อง ตั้งอยู่บนเนื้อที่ขนาด 28 ไร่ 20.5 ตารางวา หรือคิดเป็น 44,882.0 ตารางเมตร ทั้งนี้โครงการเข้าข่ายที่จะต้องศึกษาและจัดทำรายงานการวิเคราะห์ผลกระทบสิ่งแวดล้อมซึ่งโครงการได้ดำเนินการจัดทำรายงานฯ ส่งให้ สผ.พิจารณาจนได้รับความเห็นชอบแล้ว ตามหนังสือที่ทส1009.5/10539 ลงวันที่ 26 กันยายน 2557 โดยหนังสือเห็นชอบได้กำหนดมาตรการป้องกันและแก้ไขผลกระทบสิ่งแวดล้อมและมาตรการติดตามตรวจสอบผลกระทบสิ่งแวดล้อม เพื่อเป็นแนวทางให้โครงการปฏิบัติรวมไปถึงเสนอรายงานผลการปฏิบัติตามมาตรการฯ ต่อหน่วยงานอนุญาต และหน่วยงานที่เกี่ยวข้อง รวมทั้งสำนักงานนโยบายและแผนทรัพยากรธรรมชาติและสิ่งแวดล้อม(สผ.) ทุก 6 เดือน

บริษัท สเปเชียล แล็บ เอ็นไว แอนด์ คอนซัลแตนท์ จำกัด ได้ดำเนินการติดตามตรวจสอบผลการปฏิบัติตามมาตรการป้องกันและแก้ไขผลกระทบสิ่งแวดล้อม ในช่วงดำเนินการ โครงการ โรงแรม ภูเก็ต แมริออท รีสอร์ท แอนด์สปา หาดในยาง (ส่วนขยาย) โดยอาศัยข้อมูลจากการสัมภาษณ์เจ้าหน้าที่ การตรวจสอบเอกสารที่เกี่ยวข้อง และตรวจสอบสภาพพื้นที่จริง พร้อมเสนอแนะแนวทางการแก้ไข้ปัญหาให้เป็นไปตามมาตรการป้องกันและแก้ไขผลกระทบสิ่งแวดล้อม ในแต่ละด้านที่ได้กำหนดไว้ในรายงานการศึกษาผลกระทบสิ่งแวดล้อม

ทั้งนี้จากการติดตามตรวจสอบผลการปฏิบัติตามมาตรการป้องกัน และแก้ไขผลกระทบสิ่งแวดล้อมในช่วงดำเนินการ พบว่า โครงการ โรงแรม ภูเก็ต แมริออท รีสอร์ท แอนด์สปา หาดในยาง (ส่วนขยาย) ได้ปฏิบัติตามมาตรการป้องกันและแก้ไขผลกระทบสิ่งแวดล้อมเป็นอย่างดี โดยผลการปฏิบัติตามมาตรการฯ ในช่วงดำเนินการ ดังแสดงในตารางที่ 2-1

ตารางที่ 2-1 สรุปผลการปฏิบัติตามมาตรการป้องกันและแก้ไขผลกระทบสิ่งแวดล้อมในโครงการ โรงแรม ภูเก็ต แมริออท รีสอร์ท แอนด์สปา หาดในยาง (ส่วนขยาย) (ช่วงเปิดดำเนินการ)

| องค์ประกอบทางสิ่งแวดล้อม และคุณค่าต่างๆ | มาตรการป้องกันและแก้ไขผลกระทบสิ่งแวดล้อม | ผลการปฏิบัติตามมาตรการฯ | ปัญหา อุปสรรคและ แนวทางแก้ไข | หลักฐานและ เอกสารประกอบ |
|--|---|--|---------------------------------|----------------------------|
| มาตรการทั่วไป | 1. โครงการจะต้องยึดถือปฏิบัติตามมาตรการป้องกันและแก้ไขผลกระทบสิ่งแวดล้อม และมาตรการติดตามตรวจสอบผลกระทบสิ่งแวดล้อม ตามที่เสนอไว้ในรายงานวิเคราะห์ผลกระทบสิ่งแวดล้อม โครงการ โรงแรม ภูเก็ต แมริออท รีสอร์ท แอนด์สปา หาดในยาง (ส่วนขยาย) อย่างเคร่งครัด | โครงการยึดถือปฏิบัติตามมาตรการป้องกันและแก้ไขผลกระทบสิ่งแวดล้อม และมาตรการติดตามตรวจสอบผลกระทบสิ่งแวดล้อม ตามที่เสนอไว้ในรายงานวิเคราะห์ผลกระทบสิ่งแวดล้อม โครงการ โรงแรม ภูเก็ต แมริออท รีสอร์ท แอนด์สปา หาดในยาง (ส่วนขยาย) อย่างเคร่งครัด | ไม่มี | ภาคผนวก ก-1 |
| | 2. โครงการจะต้องบันทึกผลการติดตามตรวจสอบการดำเนินการปฏิบัติตามมาตรการป้องกันและแก้ไขผลกระทบสิ่งแวดล้อม และมาตรการติดตามตรวจสอบผลกระทบสิ่งแวดล้อมตามที่เสนอไว้ในรายงานการวิเคราะห์ผลกระทบสิ่งแวดล้อม และส่งผลการดำเนินงานหน่วยงานอนุญาตและสำนักงานนโยบายและแผนทรัพยากรธรรมชาติและสิ่งแวดล้อม ตามแนวทางการเสนอรายงานผลการปฏิบัติตามมาตรการป้องกันและแก้ไขผลกระทบสิ่งแวดล้อม และมาตรการติดตามตรวจสอบผลกระทบสิ่งแวดล้อม | โครงการได้บันทึกผลการติดตามตรวจสอบการดำเนินการปฏิบัติตามมาตรการป้องกันและแก้ไขผลกระทบสิ่งแวดล้อม และมาตรการติดตามตรวจสอบผลกระทบสิ่งแวดล้อมตามที่เสนอไว้ในรายงานการวิเคราะห์ผลกระทบสิ่งแวดล้อม เพื่อส่งผลการดำเนินงานหน่วยงานอนุญาต และสำนักงานนโยบายและแผนทรัพยากรธรรมชาติและสิ่งแวดล้อม | ไม่มี | ภาคผนวก ก-3 |
| | 3. ในกรณีโครงการมีความจำเป็นต้องเปลี่ยนแปลงรายละเอียดโครงการ หรือมาตรการป้องกันและแก้ไขผลกระทบสิ่งแวดล้อม และมาตรการติดตามตรวจสอบผลกระทบสิ่งแวดล้อม ตามที่เสนอไว้ในรายงานการวิเคราะห์ผลกระทบสิ่งแวดล้อม ที่ได้รับความเห็นชอบไว้แล้ว ให้โครงการแจ้งให้หน่วยงานที่มีอำนาจหน้าที่ในการพิจารณาอนุมัติหรืออนุญาตดำเนินการดังนี้ | ปัจจุบันทางโครงการไม่มีความจำเป็นต้องเปลี่ยนแปลงรายละเอียดโครงการ หรือมาตรการป้องกันและแก้ไขผลกระทบสิ่งแวดล้อม และมาตรการติดตามตรวจสอบผลกระทบสิ่งแวดล้อม ตามที่เสนอไว้ในรายงานการวิเคราะห์ผลกระทบสิ่งแวดล้อม ที่ได้รับความเห็นชอบไว้แล้ว | ไม่มี | ภาคผนวก ก-1 |

ตารางที่ 2-1 (ต่อ) สรุปผลการปฏิบัติตามมาตรการป้องกันและแก้ไขผลกระทบสิ่งแวดล้อมในโครงการ โรงแรม ภูเก็ต แมริออท รีสอร์ท แอนด์สปา หาดในยาง (ส่วนขยาย) (ช่วงเปิดดำเนินการ)

| องค์ประกอบทางสิ่งแวดล้อม และคุณค่าต่างๆ | มาตรการป้องกันและแก้ไขผลกระทบสิ่งแวดล้อม | ผลการปฏิบัติตามมาตรการฯ | ปัญหา อุปสรรคและ แนวทางแก้ไข | หลักฐานและ เอกสารประกอบ |
|--|--|--|---------------------------------|----------------------------|
| มาตรการทั่วไป | <p>1) หากหน่วยงานผู้อนุมัติหรืออนุญาตเห็นว่าการเปลี่ยนแปลงดังกล่าว เกิดผลดีต่อสิ่งแวดล้อมมากกว่า หรือเทียบเท่า มาตรการที่กำหนดไว้ในรายงานผลการวิเคราะห์ผลกระทบสิ่งแวดล้อมที่ได้รับความเห็นชอบไว้แล้ว ให้หน่วยงานผู้อนุมัติหรืออนุญาตรับจดทะเบียนให้เป็นไปตามหลักเกณฑ์ และเงื่อนไขที่กำหนดไว้ในกฎหมายนั้น ๆ ต่อไป พร้อมกับให้จัดทำสำเนาการเปลี่ยนแปลงดังกล่าวข้างต้นที่รับจดทะเบียนไว้ แจ้งให้สำนักนโยบายและแผนทรัพยากรธรรมชาติและสิ่งแวดล้อม เพื่อทราบ</p> <p>2) หากหน่วยงานผู้อนุมัติหรืออนุญาต เห็นว่าการเปลี่ยนแปลงดังกล่าวอาจกระทบต่อสาระสำคัญในรายงานการวิเคราะห์ผลกระทบสิ่งแวดล้อมที่ได้รับความเห็นชอบไว้แล้ว ให้หน่วยงานผู้อนุมัติหรืออนุญาต จัดส่งรายงานการเปลี่ยนแปลงดังกล่าว ให้สำนักนโยบายและแผนทรัพยากรธรรมชาติและสิ่งแวดล้อม เพื่อเสนอให้คณะกรรมการผู้ชำนาญการพิจารณา รายงานการวิเคราะห์ผลกระทบสิ่งแวดล้อม (คชก.) ชุดที่เกี่ยวข้อง ให้ความเห็นชอบประกอบก่อนดำเนินการเปลี่ยนแปลง และเมื่อโครงการได้รับอนุมัติหรืออนุญาตให้มีการเปลี่ยนแปลง ให้หน่วยงานผู้อนุมัติหรืออนุญาตแจ้งผลการเปลี่ยนแปลงดังกล่าวให้สำนักงานนโยบายและแผนทรัพยากรธรรมชาติและสิ่งแวดล้อมเพื่อทราบ</p> | ปัจจุบันทางโครงการไม่มีความจำเป็นต้องเปลี่ยนแปลงรายละเอียดโครงการ หรือมาตรการป้องกันและแก้ไขผลกระทบสิ่งแวดล้อม และมาตรการติดตามตรวจสอบผลกระทบสิ่งแวดล้อม ตามที่เสนอไว้ในรายงานการวิเคราะห์ผลกระทบสิ่งแวดล้อม ที่ได้รับความเห็นชอบไว้แล้ว | ไม่มี | ภาคผนวก ก-1 |

ตารางที่ 2-1 (ต่อ) สรุปผลการปฏิบัติตามมาตรการป้องกันและแก้ไขผลกระทบสิ่งแวดล้อมในโครงการ โรงแรม ภูเก็ต แมริออท รีสอร์ท แอนด์สปา หาดในยาง (ส่วนขยาย) (ช่วงเปิดดำเนินการ)

| องค์ประกอบทางสิ่งแวดล้อม และคุณค่าต่างๆ | มาตรการป้องกัน และแก้ไขผลกระทบสิ่งแวดล้อม | รายละเอียดการปฏิบัติตามมาตรการป้องกัน และแก้ไขผลกระทบสิ่งแวดล้อม | ปัญหา อุปสรรคและ แนวทางแก้ไข | หลักฐานและ เอกสารประกอบ |
|---|---|--|---------------------------------|----------------------------|
| 1. ทรัพยากรสิ่งแวดล้อมทางกายภาพ | | | | |
| 1.1 สภาพภูมิประเทศ | - | - | - | - |
| 1.2 ทรัพยากรดินและการเกิด ดินถล่ม | - | - | - | - |
| 1.3 ธรณีวิทยา การเกิด แผ่นดินไหว การเกิดสึนามิ | 1. จัดให้มีพื้นที่หนีภัยในบริเวณชั้นหลังคาของอาคาร H3 และอาคาร H4 พื้นที่ 147.74 ตารางเมตร/อาคาร สำหรับหนีภัยกรณีที่ไม่ สามารถอพยพไปยังจุดรวมพลได้ทัน | โครงการจัดให้มีพื้นที่หนีภัยบริเวณชั้นหลังคาของ อาคาร H3 และอาคาร H4 | - | ภาพที่ 2.2-1 |
| | 2. จัดให้มีจุดรวมพล 233 ตร.ม บริเวณติดกับทางออกของโครงการสูง จากระดับน้ำทะเลปานกลาง 16.50 ม.ซึ่งปลอดภัยจากสึนามิ | โครงการจัดให้มีจุดรวมพลเบื้องต้นจำนวน 2 จุดโดย เปลี่ยนจุดมาอยู่บริเวณหน้าประตูทางเข้า 1 จุด และ บริเวณบ่อเก็บน้ำใช้ของโครงการ เพิ่มอีก 1 จุด | - | ภาพที่ 2.2-2 |
| | 3. จัดให้มีแผนผังเส้นทางอพยพหนีภัยไปยังจุดรวมพลและยังพื้นที่หนี ภัยบริเวณชั้นหลังคาของอาคาร H3 และH4 ติดไว้ในบริเวณทางเดิน ในอาคาร | ภายในห้องพักโครงการติดตั้งแผนผังเส้นทางหนีภัยไป ยังจุดรวมพล เพียงแห่งเดียวเท่านั้นเพื่อป้องกันการ สับสนของผู้เข้ามาใช้บริการ | - | ภาพที่ 2.2-3 |
| | 4. จัดเส้นทางหนีภัยโดยมีป้ายบอกเป็นระยะไว้ภายในบริเวณโครงการ เมื่อเกิดเหตุภัยพิบัติขึ้น ผู้อาศัยในพื้นที่โครงการก็สามารถอพยพไป ยังจุดปลอดภัยได้อย่างรวดเร็ว และไม่เกิดการขุมน | โครงการจัดให้มีป้ายบอกทางหนีภัยไปยังจุดรวมพล เป็นระยะๆ | - | ภาพที่ 2.2-3 |
| | 5. เตรียมพร้อมประสานงานกับหน่วยงานที่รับผิดชอบอาจเกิดกรณี พิบัติภัย ได้แก่ หน่วยงานบรรเทาสาธารณภัย เพื่อให้ความ ช่วยเหลือผู้อยู่อาศัยในการอพยพออกจากอาคารได้ท่วงที | โครงการจัดให้มีเจ้าหน้าที่คอยติดตามข่าวสารการเกิด เหตุการณ์จะประสานงานไปยังหน่วยบรรเทาสาธารณ ภัยให้เข้ามาช่วยเหลือ | - | ภาพที่ 2.2-4 |

ตารางที่ 2-1 (ต่อ) สรุปผลการปฏิบัติตามมาตรการป้องกันและแก้ไขผลกระทบสิ่งแวดล้อมในโครงการ โรงแรม ภูเก็ต แมริออท รีสอร์ท แอนด์สปา หาดในยาง (ส่วนขยาย) (ช่วงเปิดดำเนินการ)

| องค์ประกอบทางสิ่งแวดล้อม และคุณค่าต่างๆ | มาตรการป้องกัน และแก้ไขผลกระทบสิ่งแวดล้อม | รายละเอียดการปฏิบัติตามมาตรการป้องกัน และแก้ไขผลกระทบสิ่งแวดล้อม | ปัญหา อุปสรรค และแนวทางแก้ไข | หลักฐานและ เอกสารประกอบ |
|--|--|--|---------------------------------|----------------------------|
| 1. ทรัพยากรสิ่งแวดล้อมทางกายภาพ (ต่อ) | | | | |
| 1.3 ธรณีวิทยา การเกิด แผ่นดินไหว การเกิดสึนามิ (ต่อ) | 6. ติดป้ายประชาสัมพันธ์เพื่อให้ความรู้ด้านการปฏิบัติตัวกรณีเกิด ธรณีพิบัติภัยแก่ผู้พักอาศัย | ภายในห้องพักโครงการมีเพียงการติดแผนผังเส้นทางหนี ภัยไปยังจุดรวมพลและป้ายบอกทางหนีภัยไปยังจุดรวมพล เป็นระยะ ๆ เท่านั้น | - | ภาพที่ 2.2-3 |
| | 7. ติดตามข่าวสารเป็นประจำเพื่อเตรียมการป้องกันได้ทันเหตุการณ์ | โครงการจัดให้มีเจ้าหน้าที่คอยติดตามข่าวสารการเกิด เหตุการณ์ต่าง ๆ และเมื่อเกิดเหตุการณ์จะประสานงานไป ยังหน่วยบรรเทาสาธารณภัย ให้เข้ามาช่วยเหลือ | - | ภาพที่ 2.2-3 |
| | 8. โครงการจะมีการให้ความรู้ด้านการอพยพที่เกิดจากธรณีพิบัติ ภัย ให้แก่ ผู้พักอาศัยและพนักงานของโครงการ โดยจัดทำแผ่น พับประชาสัมพันธ์คำแนะนำในการปฏิบัติตัวหากเกิดธรณีพิบัติ ภัย | โครงการมีเพียงการอบรมให้แก่พนักงาน และติดแผนผัง เส้นทางหนีภัยไปยังจุดรวมพลภายในห้องพัก และป้าย บอกทางหนีภัยไปยังจุดรวมพล เป็นระยะ ๆ เท่านั้น | - | ภาพที่ 2.2-3 |
| | 9. จัดให้มีการซ้อมอพยพหนีภัยของผู้ที่พักอาศัยและพนักงานใน โครงการ ทางจังหวัดมีการฝึกซ้อมอพยพหนีภัย พนักงานของ โครงการจะต้องเข้าร่วมการฝึกดังกล่าวด้วย เพื่อให้เกิดความ เข้าใจและปฏิบัติได้ถูกต้องเมื่อเกิดเหตุการณ์จริงขึ้น โดย กำหนดให้ใช้แผน | โครงการจัดให้มีการซ้อมอพยพให้แก่ผู้พักอาศัยและ พนักงาน โดยทำการซ้อมพร้อมกับการซ้อมอพยพหนีไฟ โดยทำการซ้อมแบบเต็มรูปแบบปีละ 1 ครั้ง | - | ภาพที่ 2.2-5 |
| | 10. หากเกิดธรณีพิบัติ โครงการจัดให้มีการช่วยเหลือและอย่าง สะดวกแก่ผู้พักอาศัยดังนี้ - จัดให้มีอุปกรณ์ส่งสัญญาณเพลิงไหม้ด้วยเสียงพูด (Loud Speaker) เมื่อได้รับสัญญาณจากระบบแจ้งเหตุอุปกรณ์ส่ง สัญญาณจะทำหน้าที่ส่งสัญญาณเตือนด้วยเสียงเป็นภาษาอังกฤษ และภาษาไทย | โครงการจัดให้มีขั้นตอนการดำเนินการตามที่ระบุไว้ใน รายงาน ทั้งนี้โครงการได้จัดทำเอกสาร ได้จัดทำเอกสาร EMERGENCY RESPONSE PLAN และ LOCAL CRISIS MANAGEMENT PLAN ไว้ให้แต่ละแผนก และ มีการซ้อม แผนตามที่ระบุไว้ในเอกสารดังกล่าวด้วย | - | - |

ตารางที่ 2-1 (ต่อ) สรุปผลการปฏิบัติตามมาตรการป้องกันและแก้ไขผลกระทบสิ่งแวดล้อมในโครงการ โรงแรม ภูเก็ต แมริออท รีสอร์ท แอนด์สปา หาดในยาง (ส่วนขยาย) (ช่วงเปิดดำเนินการ)

| องค์ประกอบทางสิ่งแวดล้อม และคุณค่าต่างๆ | มาตรการป้องกัน และแก้ไขผลกระทบสิ่งแวดล้อม | รายละเอียดการปฏิบัติตามมาตรการป้องกัน และ แก้ไขผลกระทบสิ่งแวดล้อม | ปัญหา อุปสรรค และการแก้ไข | หลักฐานและ เอกสารประกอบ |
|---|--|---|------------------------------|------------------------------|
| 1. ทรัพยากรสิ่งแวดล้อมทางกายภาพ (ต่อ) | | | | |
| 1.3 ธรณีวิทยา การเกิด แผ่นดินไหว การเกิดสึนามิ (ต่อ) | - พนักงานเข้าประตูห้องพักแต่ละห้องและตรวจสอบว่ามีผู้พักอาศัย - พนักงานอยู่ประจำตามจุดต่าง ๆ เพื่อนำทางผู้พักอาศัยไปยังจุดรวมพล | | | |
| 1.4 คุณภาพอากาศ | 1. ติดป้ายให้ผู้พักอาศัยดับเครื่องยนต์ในกรณีที่ไม่นับเคลื่อน เช่น กรณีที่ จอดรถรอผู้พักอาศัยคนอื่น และลดความเร็วของยานพาหนะภายใน โครงการเพื่อลดปัญหาเรื่องฝุ่นฟุ้งกระจาย | โครงการมีการติดป้ายให้ดับเครื่องยนต์เมื่อจอดรถรอ | - | ภาพที่ 2.2-36 |
| | 2. จัดพื้นที่สีเขียวโดยรอบพื้นที่โครงการรวมทั้งดูแลรักษาและเพิ่มพื้นที่สี เขียวบริเวณพื้นที่ว่าง เพื่อช่วยลดระดับสารที่เกิดจากยานพาหนะที่ เข้ามาในพื้นที่โครงการ | โครงการจัดให้มีพื้นที่สีเขียวรอบพื้นที่โครงการ และจัด ให้มีเจ้าหน้าที่ดูแลพื้นที่สีเขียวให้มีความสมบูรณ์ | - | ภาพที่ 2.2-6 ภาพที่ 2.2-7 |
| | 3. จำกัดความเร็วของรถภายในโครงการเพื่อป้องกันการแพร่กระจาย ของฝุ่นบริเวณผิวถนนโดยติดป้ายจำกัดความเร็ว | โครงการมีการติดป้ายจำกัดภายในโครงการและจัดให้ เจ้าหน้าที่ รปภ.คอยควบคุมไม่ให้รถวิ่งเร็ว | - | ภาพที่ 2.2-36 |
| | 4. ทำความสะอาดถนนภายในโครงการโดยการล้างถนนเป็นประจำเพื่อ ป้องกันการฟุ้งกระจายของฝุ่นบริเวณผิวถนน | โครงการให้แม่บ้านดูแลทำความสะอาดพื้นถนนเป็น ประจำ | - | ภาพที่ 2.2-8 |
| 1.5 เสียงและความสั่นสะเทือน | 1. จำกัดความเร็วของรถยนต์ภายในพื้นที่โครงการให้ไม่เกิน 30 กิโลเมตร/ชั่วโมง | โครงการมีการติดป้ายจำกัดความเร็วภายในโครงการ และเจ้าหน้าที่ รปภ.คอยควบคุมไม่ให้รถวิ่งเร็ว | - | ภาพที่ 2.2-36 |
| | 2. ทำป้ายประชาสัมพันธ์ให้ดับเครื่องยนต์เมื่อจอดรถ | โครงการมีการติดป้ายให้ดับเครื่องยนต์เมื่อจอดรถรอ | - | ภาพที่ 2.2-35 |
| | 3. ปลุกต้นไม้ยืนต้นเป็นรั้วกันเสียงโดยรอบโครงการ | โครงการมีการปลูกต้นไม้รอบโครงการเพื่อให้เป็นพื้นที่ สีเขียวและเป็นรั้วกันเสียง | - | ภาพที่ 2.2-37 |

ตารางที่ 2-1 (ต่อ) สรุปผลการปฏิบัติตามมาตรการป้องกันและแก้ไขผลกระทบสิ่งแวดล้อมในโครงการ โรงแรม ภูเก็ต แมริออท รีสอร์ท แอนด์สปา หาดในยาง (ส่วนขยาย) (ช่วงเปิดดำเนินการ)

| องค์ประกอบทางสิ่งแวดล้อม และคุณค่าต่างๆ | มาตรการป้องกัน และแก้ไขผลกระทบสิ่งแวดล้อม | รายละเอียดการปฏิบัติตามมาตรการป้องกัน และแก้ไขผลกระทบสิ่งแวดล้อม | ปัญหา อุปสรรค และการแก้ไข | หลักฐานและ เอกสารประกอบ |
|--|--|--|------------------------------|----------------------------|
| 2. ทรัพยากรชีวภาพ | | | | |
| 2.1 นิเวศวิทยาทางบก | 1. จัดให้มีเจ้าหน้าที่ดูแลรักษาพื้นที่สีเขียวให้มีความสวยงามและความปลอดภัยของผู้พักอาศัย | ประชาสัมพันธ์ และติดป้ายเตือนทุกครั้งที่จอดรถ | - | ภาพที่ 2.2-5 |
| | 2. ติดป้ายรณรงค์ให้ ผู้พักอาศัยในโครงการช่วยกันรักษาทรัพยากรธรรมชาติและอนุรักษ์ป่าชายหาด | อุปกรณ์เครื่องจักรกล และเครื่องใช้ไฟฟ้าทั้งหมด อยู่ในสภาพใหม่ ไม่พบว่ามีเสียงดังที่เกิดจากเครื่องจักรมีความเสียหาย | - | ภาพที่ 2.2-37 |
| | 3. จัดให้มีพนักงานคอยดูแลทำความสะอาดบริเวณชายหาดบริเวณหน้าพื้นที่โครงการทุกวัน | สภาพธรรมชาติภายในโครงการมีความร่มรื่นสวยงามจากการปลูกต้นไม้ภายในโครงการ และทำให้บรรยากาศไม่ร้อน | - | ภาพที่ 2.2-9 |
| 2.2 นิเวศวิทยาทางน้ำ | 1. น้ำเสียที่ผ่านการบำบัดด้วยระบบเติมอากาศแบบผิวสัมผัสโครงการส่วนขยายมีปริมาตร 44.52 ลบ.ม./วัน มีค่า BOD ออก ไม่เกิน 20 มก./ลิตร (มาตรฐานน้ำทิ้งอาคารประเภท ข. BOD ค่าออกไม่เกิน 30 มก./ลิตร) จะรวบรวมเข้าสู่บ่อพักน้ำเสียแบบเติมอากาศ (Post Aeration) ปริมาตร 60 ลบ.ม. ระยะเวลาเก็บกัก 12 ชั่วโมงเป็นฝาทะแกรงเหล็กขนา ๓0.1x0.1 ม. โดยจะมีการเติมอากาศในบ่อดังกล่าวด้วยเครื่องเติมอากาศได้นำขนาดมอเตอร์ 0.75 กิโลวัตต์ จำนวน 1 เครื่อง ความสามารถในการเติมอากาศ 3.0 ลบ.ม./ชม. แล้วเข้าสู่ระบบกรองทราย (Sand filter) เพื่อเกาะกักและความขุ่นออกจากน้ำ กรองคาร์บอน (Carbon Filter) เพื่อกรองเศษตะกอนเหลือและกำจัดกลิ่นที่ไม่พึงประสงค์ออกจากน้ำและฆ่า UV ก่อนนำน้ำที่ผ่านการบำบัดแล้วไปรดน้ำต้นไม้ภายในพื้นที่โครงการส่วนโรงแรมโดยใช้ระบบก๊อกสนามต่อไป | โครงการจัดให้มีการนำน้ำที่ผ่านการบำบัดแล้วทั้ง 2 ชุด มารดน้ำต้นไม้ โดยนำน้ำที่ผ่านการบำบัดแล้ว เติมคลอรีนและนำมาผ่านเครื่องกรองสูบน้ำ และไหลลงไปยังบ่อหนองน้ำ แล้วทำการสูบน้ำกลับขึ้นมารดน้ำต้นไม้ | - | ภาพที่ 2.2-10 |

ตารางที่ 2-1 (ต่อ) สรุปผลการปฏิบัติตามมาตรการป้องกันและแก้ไขผลกระทบสิ่งแวดล้อมในโครงการ โรงแรม ภูเก็ต แมริออท รีสอร์ท แอนด์สปา หาดในยาง (ส่วนขยาย) (ช่วงเปิดดำเนินการ)

| องค์ประกอบทางสิ่งแวดล้อม และคุณค่าต่างๆ | มาตรการป้องกัน และแก้ไขผลกระทบสิ่งแวดล้อม | รายละเอียดการปฏิบัติตามมาตรการป้องกัน และแก้ไขผลกระทบสิ่งแวดล้อม | ปัญหา อุปสรรค และการแก้ไข | หลักฐานและ เอกสารประกอบ |
|--|--|---|------------------------------|----------------------------|
| 2. ทรัพยากรชีวภาพ (ต่อ) | | | | |
| 2.2 นิเวศวิทยาทางน้ำ (ต่อ) | 2. กำหนดให้มีกุญแจล็อกหัวก๊อกซึ่งจะมีเฉพาะเจ้าหน้าที่ที่ดูแลเท่านั้นเพื่อไม่ให้บุคคลภายนอกนำน้ำดังกล่าวไปใช้และให้สวมถุงมือทุกครั้งที่ปฏิบัติงานรวมทั้งติดป้ายระบุเวลารดน้ำต้นไม้และระบุเวลารดน้ำต้นไม้ให้ชัดเจน เพื่อให้ผู้ผ่านไปมาทราบ | โครงการใช้ระบบไฟฟ้าซึ่งจะมีการตัดไฟอัตโนมัติ | - | ภาพที่ 2.2-11 |
| 3. คุณค่าการใช้ประโยชน์ของมนุษย์ | | | | |
| 3.1 การใช้ประโยชน์ที่ดิน | 1. การใช้ประโยชน์ที่ดินในปัจจุบัน | - | - | - |
| | 2. การใช้ประโยชน์ที่ดินตามผังเมืองรวม ภูเก็ต พ.ศ. 2554 | - | - | - |
| | 3. การใช้ประโยชน์ที่ดินตามประกาศกระทรวงทรัพยากรธรรมชาติและสิ่งแวดล้อม เรื่อง กำหนดเขตพื้นที่และมาตรการคุ้มครองสิ่งแวดล้อมบริเวณพื้นที่ในจังหวัดภูเก็ต พ.ศ. 2553 | - | - | - |
| | 4. การใช้ประโยชน์ที่ดินตามกฎหมายกระทรวงฉบับที่ 20 (พ.ศ.2532) ออกตามในพระราชบัญญัติควบคุมอาคาร พ.ศ.2522 | - | - | - |
| 3.2 การคมนาคมขนส่ง | 1. ติดป้ายโครงการลูกศรแสดงทิศทางบริเวณเข้า-ออกโครงการที่สามารถมองเห็นได้ชัดเจนแนะนำระยะทางที่จะชะลอรถได้ทันก่อนเข้าสู่โครงการได้อย่างปลอดภัย | โครงการจัดให้มีป้ายชื่อโครงการที่สามารถเห็นได้แต่ไกล เจ้าหน้าที่คอยอำนวยความสะดวกบริเวณทางเข้าออก และบอกเส้นทางเดินรถ | - | ภาพที่ 2.2-12 |
| | 2. ควบคุมการจราจรบริเวณทางเข้า-ออกพื้นที่โครงการโดยจัดให้มีเจ้าหน้าที่รักษาความปลอดภัยควบคุมดูแลและตรวจรถเข้า-ออกโครงการและทางจราจรให้เพียงพอ | โครงการจัดให้มีเจ้าหน้าที่รักษาความปลอดภัย และคอยอำนวยความสะดวกบริเวณทางเข้าออก ตลอดเวลา | - | ภาพที่ 2.2-12 |
| | 3. เวลากลางคืนจัดให้มีระบบไฟฟ้าส่องสว่างบริเวณทางเข้า-ออกโครงการและทางจราจรให้เพียงพอ | ในเวลากลางคืนโครงการจัดให้มีระบบส่องสว่างบริเวณทางเข้าโครงการ | - | ภาพที่ 2.2-12 |

ตารางที่ 2-1 (ต่อ) สรุปผลการปฏิบัติตามมาตรการป้องกันและแก้ไขผลกระทบสิ่งแวดล้อมในโครงการ โรงแรม ภูเก็ต แมริออท รีสอร์ท แอนด์สปา หาดในยาง (ส่วนขยาย) (ช่วงเปิดดำเนินการ)

| องค์ประกอบทางสิ่งแวดล้อม และคุณค่าต่างๆ | มาตรการป้องกัน และแก้ไขผลกระทบสิ่งแวดล้อม | รายละเอียดการปฏิบัติตามมาตรการป้องกัน และแก้ไขผลกระทบสิ่งแวดล้อม | ปัญหา อุปสรรค และการแก้ไข | หลักฐานและ เอกสารประกอบ |
|---|---|--|------------------------------|----------------------------|
| 3. คุณค่าการใช้ประโยชน์ของมนุษย์ (ต่อ) | | | | |
| 3.2 การคมนาคมขนส่ง (ต่อ) | 4. โครงการจัดให้มีที่จอดรถยนต์ของโครงการทั้งสิ้นจำนวน 34 คัน (ที่จอดรถคนพิการ จำนวน 2 คัน และที่จอดรถบัส จำนวน 2คัน) เป็นที่จอดรถยนต์ภายนอกอาคารทั้งหมดซึ่งลักษณะที่กับแนวทางเดินรถโดยที่จอดรถยนต์มีขนาดความกว้าง 2.4 เมตร และความยาว 5.0 เมตร หาที่จอดรถยนต์แบบขนานกับแนวทางรถมีขนาดความกว้าง 2.4 เมตร และความยาว 6.0 เมตร และจัดให้มีพื้นที่ว่างข้างที่จอดรถกว้าง 1.0 เมตร ซึ่งเป็นไปตามประกาศกระทรวงฉบับที่ 7 (พ.ศ. 2517) และฉบับที่ 64 (พ.ศ.2555) ร้านเพียงพอต่อผู้พักอาศัยและการใช้บริการต่าง ๆ เพื่อเป็นการป้องกันไม่อาศัยในโครงการจอดกีดขวางทางจราจร | โครงการจัดให้มีที่จอดรถสำหรับนักท่องเที่ยว จำนวน 34 คัน โดยเป็นที่จอดรถคนพิการ 2 คัน และที่จอดรถบัส 2 คันโดยมีการติดป้ายชัดเจน | - | ภาพที่ 2.2-13 |
| | 5. ห้ามจอดรถทุกชนิดบริเวณทางเข้าออกโครงการบนถนนสาธารณะและบริเวณไหล่ทางหน้าโครงการ | โครงการห้ามไม่ให้จอดรถทุกชนิดบริเวณทางเข้าออกโครงการบนถนนสาธารณะและบริเวณไหล่ทางหน้าโครงการ | - | ภาพที่ 2.2-13 |
| | 6. จัดให้มีระบบการจราจรที่ปลอดภัยโดยติดป้ายแสดงทิศทางการเดินรถเข้า-ออกภายในพื้นที่ | โครงการจัดให้มีเจ้าหน้าที่ คอยบอกเส้นทางการเดินรถโดยยึดประเทศไทย คือ ขับรถชิดเลนส์ซ้ายมือ | - | ภาพที่ 2.2-13 |
| | 7. ติดป้ายจำกัดความเร็วภายในพื้นที่โครงการ | โครงการมีการติดป้ายจำกัดความเร็วภายในโครงการและให้เจ้าหน้าที่คอยควบคุมไม่ให้รถวิ่งเร็ว | - | ภาพที่ 2.2-13 |
| | 8. ทางเข้าออกหลักซึ่งอยู่บริเวณด้านหน้าโครงการ โดยทางเข้ามีความกว้าง 8.002 เมตร เดินรถทางเดียวทางออกมีความกว้าง 6 เมตร และถนนภายในโครงการมีความกว้างไม่น้อยกว่า 6 เมตรเดินรถทั้งสองทางและทางเดียว | โครงการมีการเปลี่ยนให้เหลือทางเข้าออกด้านหน้าโครงการเพียงทางเดียว กว้าง 8 เมตร และถนนภายในโครงการมีความกว้าง 6 เมตร | - | ภาพที่ 2.2-14 |

ตารางที่ 2-1 (ต่อ) สรุปผลการปฏิบัติตามมาตรการป้องกันและแก้ไขผลกระทบสิ่งแวดล้อมในโครงการ โรงแรม ภูเก็ต แมริออท รีสอร์ท แอนด์สปา หาดในยาง (ส่วนขยาย) (ช่วงเปิดดำเนินการ)

| องค์ประกอบทางสิ่งแวดล้อม และคุณค่าต่างๆ | มาตรการป้องกัน และแก้ไขผลกระทบสิ่งแวดล้อม | รายละเอียดการปฏิบัติตามมาตรการป้องกัน และแก้ไขผลกระทบสิ่งแวดล้อม | ปัญหา อุปสรรค และการแก้ไข | หลักฐานและ เอกสารประกอบ |
|---|--|---|------------------------------|----------------------------|
| 3. คุณค่าการใช้ประโยชน์ของมนุษย์ (ต่อ) | | | | |
| 3.2 การคมนาคมขนส่ง (ต่อ) | 9. ทางเข้าออกซึ่งอยู่บริเวณด้านข้างโครงการซึ่งเป็นทางเข้าสำหรับรถส่งของ และรถเก็บขยะของโครงการ | โครงการจัดให้มีทางเข้าบริเวณด้านข้างโครงการ เพื่อ-ส่งของรับและเก็บขยะจากห้องพักขยะรวม ของโครงการ | - | ภาพที่ 2.2-14 |
| 3.3 การใช้น้ำ | 1. ถังเก็บน้ำสำรอง (ส่วนเดิมและส่วนขยาย) ที่รวมปริมาตรน้ำเก็บไว้ใน โครงการทั้งหมด 582 ลบ.ม โดยโครงการสำรองน้ำไว้ใช้ประมาณ 1 วัน | โครงการจัดให้มีถังเก็บน้ำสำรองสามารถสำรองน้ำ ได้อย่างน้อย | - | ภาพที่ 2.2-15 |
| | 2. จัดให้มีเจ้าหน้าที่คอยดูแลรักษาทำความสะอาดถังน้ำเป็นประจำทุก ๆ 6 เดือน | โครงการจัดให้มีเจ้าหน้าที่คอยดูแลถังทำความสะอาด ถังน้ำเป็นประจำทุก 6 เดือน | - | ภาพที่ 2.2-17 |
| | 3. องค์กรให้ร่วมกันประหยัดน้ำและเลือกใช้สุขภัณฑ์ประหยัด | โครงการยังไม่ติดป้ายรณรงค์ให้ประหยัดน้ำ แต่ โครงการเลือกประหยัดน้ำ | - | ภาพที่ 2.2-18 |
| | 4. ตรวจสอบการแจกจ่ายน้ำและเส้นท่อให้อยู่ในสภาพดีอยู่เสมอ หากพบว่า ชำรุดให้แก้ไขทันทีนอกจากนี้โครงการจะมาตรวจสอบระบบท่อน้ำรวมถึง เครื่องสุขภัณฑ์ที่อาจจะชำรุดจนเป็นเหตุให้น้ำประปารั่วไหลได้ง่าย | - โครงการมีการตรวจสอบ เส้นท่อประปา และ สุขภัณฑ์ไม่ให้มีการเสมอ | - | - |
| 3.4 การระบายน้ำและป้องกัน น้ำท่วม | 1. ออกแบบให้มีการท่อน้ำไว้ 2 โซน วันที่ 1 จัดให้มีบ่อท่อน้ำปริมาตร 400 ลูกบาศก์เมตร จำนวน1 บ่อ และส่วนที่ 2 ปริมาตร 200 ลูกบาศก์ เมตร จำนวน 1 บ่อ ห้องน้ำฝนส่วนเกินออกนอกพื้นที่โครงการในอัตรา 0.52 ลบ.ม./วินาที และ 0.25 ลบ.ม./วินาที ตามลำดับ | - โครงการจัดให้มีบ่อท่อน้ำจำนวน 2 บ่อ และ จัดให้มีเครื่องตัวตามที่กำหนด - โดยปัจจุบัน จะสูบน้ำจากโซน 2 มาไว้โซนและ นำน้ำที่ผสมกับน้ำกลับโปรดน้ตันไม้ ในฤดูแล้ง | - | ภาพที่ 2.2-19 |
| | 2. จะให้มีเครื่องสูบน้ำจำนวน 2 เครื่อง ทำงานสลับกันมีอัตราสูบน้ำ 6.60 ลบ.ม./นาที่/เครื่อง ของโซนที่ 1 และจัดให้มีเครื่องสูบน้ำจำนวน 2 เครื่อง สลับกันทำงานมีอัตราการสูบน้ำ 3.0 ลบ.ม./นาที่/เครื่อง ของโซนที่ 2 ซึ่ง น้อยกว่าอัตราการระบายน้ำก่อนมีโครงการ | - โครงการจัดให้มีบ่อท่อน้ำจำนวน 2 บ่อ และ จัดให้มีเครื่องตัวตามที่กำหนด | - | ภาพที่ 2.2-19 |

ตารางที่ 2-1 (ต่อ) สรุปผลการปฏิบัติตามมาตรการป้องกันและแก้ไขผลกระทบสิ่งแวดล้อมในโครงการ โรงแรม ภูเก็ต แมริออท รีสอร์ท แอนด์สปา หาดในยาง (ส่วนขยาย) (ช่วงเปิดดำเนินการ)

| องค์ประกอบทางสิ่งแวดล้อม และคุณค่าต่างๆ | มาตรการป้องกัน และแก้ไขผลกระทบสิ่งแวดล้อม | รายละเอียดการปฏิบัติตามมาตรการป้องกัน และแก้ไขผลกระทบสิ่งแวดล้อม | ปัญหา อุปสรรค และการแก้ไข | หลักฐานและ เอกสารประกอบ |
|---|---|--|------------------------------|----------------------------|
| 3. คุณค่าการใช้ประโยชน์ของมนุษย์ (ต่อ) | | | | |
| 3.4 การระบายน้ำและป้องกัน น้ำท่วม (ต่อ) | 3. สาธารณะทั้งหมดโดยนำน้ำฝนจากบ่อหน่วงน้ำมาใช้ในส่วนปรับ อากาศปริมาตร 63 ลบ.ม./วัน ดังนั้นน้ำฝนที่ปล่อยลงสู่ท่อระบายน้ำ สาธารณะจะเหลือเพียง 439 ลบ.ม. | - โครงการไม่ได้ปล่อยน้ำฝนจากบ่อหน่วงน้ำลงสู่ท่อ ระบายน้ำทั้งหมดทันที จะมีการหน่วงไว้ในบ่อหน่วงน้ำ แล้วค่อยๆปล่อยออก | - | - |
| | 4. ขุดลอกตะกอนในท่อระบายน้ำทั้งส่วนเดิมและส่วนขยายบ่อพักน้ำ อย่างสม่ำเสมอเพื่อให้การระบายน้ำในพื้นที่โครงการมีประสิทธิภาพ ตลอดเวลา | - โครงการมีการตรวจสอบท่อระบายน้ำเป็นประจำหาก พบว่าเริ่มต้นการขุดลอก หรือมีการชำรุดจะดำเนินการ ซ่อมแซมทันที | - | ภาพที่ 2.2-19 |
| | 5. ออกแบบให้มีบ่อพักน้ำ และติดตั้งตะแกรงดักมูลฝอยบริเวณจุดระบาย น้ำออกจากท่อระบายน้ำของโครงการ | บริเวณบ่อพักน้ำก่อนปล่อยออกจะมีตะแกรงเหล็กดักมูล ฝอย | - | - |
| | 6. จัดเจ้าหน้าที่คอยตรวจสอบดูแลระบบ ระบายน้ำของโครงการ โดยเฉพาะช่วงฤดูฝนหากพบว่าชำรุดต้องรีบแก้ไขทันที | โครงการมีการตรวจสอบท่อระบายน้ำเป็นประจำหาก พบว่าเริ่มต้นเงินจะทำการขุดลอกหรือซ่อมแซมทันที | - | ภาพที่ 2.2-19 |
| 3.5 การจัดการน้ำเสีย | 1. น้ำเสียที่ผ่านการบำบัดแล้วของโครงการส่วนขยาย (ค่า BOD 20 มก./ลิตร) จะรวบรวมเข้าสู่บ่อพักน้ำเสียเดิมอากาศปริมาตร 60 ลบ.ม. เป็นฝาดะแกรงเหล็กขนาด 0.1x0.1 ระยะเวลากักเก็บ 12 ชั่วโมง โดย จะมีการเติมอากาศในบ่อดังกล่าวด้วยเครื่องเติมอากาศขนาดมอเตอร์ 0.75 กิโลวัตต์ จำนวน 1 เครื่อง ความสามารถในการเติมอากาศ 3.0 ลบ.ม./ชม. แล้วเข้าสู่ระบบกรองทรายและคาร์บอนและฆ่าเชื้อด้วย UV ก่อนนำน้ำที่ผ่านการปรับปรุงแล้วไปใช้รดน้ำต้นไม้ภายในพื้นที่ โครงการสวนโรงแรมโดยระบบก๊อกสนามต่อไป | - โครงการจัดให้มีการนำน้ำที่ผ่านการบำบัดแล้วทั้ง 2 ชุดมารดน้ำต้นไม้ โดยที่ผ่านการบำบัดแล้ว เติมคลอรีน และนำมาผ่านเครื่องกรองสูบน้ำ และไหลลงไปยัง บ่อหน่วงน้ำ แล้วทำการสูบน้ำกลับขึ้นมารดน้ำต้นไม้ | - | ภาพที่ 2.2-9 |

ตารางที่ 2-1 (ต่อ) สรุปผลการปฏิบัติตามมาตรการป้องกันและแก้ไขผลกระทบสิ่งแวดล้อมในโครงการ โรงแรม ภูเก็ต แมริออท รีสอร์ท แอนด์สปา หาดในยาง (ส่วนขยาย) (ช่วงเปิดดำเนินการ)

| องค์ประกอบทางสิ่งแวดล้อม และคุณค่าต่างๆ | มาตรการป้องกัน และแก้ไขผลกระทบสิ่งแวดล้อม | รายละเอียดการปฏิบัติตามมาตรการป้องกัน และแก้ไขผลกระทบสิ่งแวดล้อม | ปัญหา อุปสรรค และการแก้ไข | หลักฐานและ เอกสารประกอบ |
|---|--|--|------------------------------|----------------------------|
| 3. คุณค่าการใช้ประโยชน์ของมนุษย์ (ต่อ) | | | | |
| | 2. น้ำเสียของโครงการสวนเดิมที่ผ่านการบำบัดแล้วทั้งหมดรดน้ำต้นไม้ ภายในพื้นที่โครงการส่วนอาคารห้องพักพนักงาน | โครงการจัดให้มีการนำน้ำที่ผ่านการบำบัดแล้วทั้ง 2 ชุด มารดน้ำต้นไม้ โดยที่ผ่านการบำบัดแล้ว เติมนคลอรีน และนำมาผ่านเครื่องกรองสูบน้ำ และไหลลงไปยัง บ่อหน่วงน้ำ แล้วทำการสูบน้ำกลับขึ้นมารดน้ำต้นไม้ | - | ภาพที่ 2.2-9 |
| 3.5 การจัดการน้ำเสีย (ต่อ) | 3. ในช่วงฤดูฝนที่โครงการไม่สามารถนำน้ำทิ้งที่ผ่านการบำบัดมาใช้รด น้ำต้นไม้ในโครงการได้ โครงการการระบายน้ำทิ้งที่ผ่านการบำบัดลงสู่ บ่อกักน้ำเสียเดิมอากาศ กว้างxยาวxลึก4x6x2.5 เมตร มีปริมาตร50 ลูกบาศก์เมตรเป็นตะแกรงเหล็กขนาด0.1x0.1 เมตร และเข้าสู่ระบบ กรองทรายกรองคาร์บอนและฆ่าเชื้อด้วย UV ก่อนนำน้ำที่ผ่านการ ปรับปรุงแล้วไปใช้ในกิจกรรมต่างๆภายในโครงการ ได้แก่ นำไปล้าง รอรถที่เข้ามาใช้บริการในโครงการ 2.58 ลบ.ม./ วันและนำไปล้าง อุปกรณ์และล้างเครื่องมือคนสวน 3 ลบ.ม./วัน นำไปล้างพื้นคอนกรีต ถนน 34.75 ลบ.ม นำไปล้างพื้นห้องพักขยะรวม 0.05 ลบ.ม./วัน และ นำไปรดน้ำต้นไม้ (20%ของฤดูแล้ง) 10.23 ลบ.ม/วัน ซึ่งความ ต้องการน้ำใช้รัฐทั้งหมด50.62 ลบ.ม/วัน | - ในฤดูฝนจะนำน้ำทิ้งที่ผ่านการบำบัดและปรับปรุง คุณภาพอุปกรณ์เครื่องมือคนสวน ล้างพื้น และล้างล้อรถ | - | ภาพที่ 2.2-20 |
| | 4. กำหนดให้มีกุญแจล็อกหัวก๊อก ซึ่งจะมีเฉพาะเจ้าหน้าที่ดูแลเพื่อไม่ให้ บุคคลภายนอกนำน้ำดังกล่าวไปใช้ จะให้เจ้าหน้าที่สวมถุงมือทุกครั้ง ที่ปฏิบัติงานรวมทั้งติดป้ายระบุว่า มีการนำน้ำบำบัดแล้วมารดน้ำต้นไม้ และระบุงการรดน้ำต้นไม้เพื่อให้ผู้ผ่านไปมาทราบด้วย | - โครงการมีการเปลี่ยนขนาดก๊อก และติดป้ายก๊อกน้ำที่ นำน้ำที่แล้วมารดน้ำต้นไม้ทุกก๊อก และให้คนสวนสวมถุง มือทุกครั้งทีรดน้ำต้นไม้ | - | ภาพที่ 2.2-11 |

ตารางที่ 2-1 (ต่อ) สรุปผลการปฏิบัติตามมาตรการป้องกันและแก้ไขผลกระทบสิ่งแวดล้อมในโครงการ โรงแรม ภูเก็ต แมริออท รีสอร์ท แอนด์สปา หาดในยาง (ส่วนขยาย) (ช่วงเปิดดำเนินการ)

| องค์ประกอบทางสิ่งแวดล้อม และคุณค่าต่างๆ | มาตรการป้องกันและแก้ไขผลกระทบสิ่งแวดล้อม | รายละเอียดการปฏิบัติตามมาตรการป้องกัน และแก้ไขผลกระทบสิ่งแวดล้อม | ปัญหา อุปสรรค และการแก้ไข | หลักฐานและ เอกสารประกอบ |
|---|---|---|------------------------------|----------------------------|
| 3. คุณค่าการใช้ประโยชน์ของมนุษย์ (ต่อ) | | | | |
| 3.5 การจัดการน้ำเสีย (ต่อ) | 5. โครงการจัดให้มีอุปกรณ์กำจัดละอองน้ำที่ออกจาก ระบบเสียเป็นระบบบำบัดชนิด filter scrubber โดยจัดให้มีถังกรองน้ำ จำนวน 1 ชุด สามารถรองรับปริมาณอากาศเสียได้ประมาณ 80 ลบ.ม. | โครงการยังไม่ได้ติดตั้งระบบบำบัด Aerosol เนื่องจากระบบบำบัดน้ำเสียอยู่ใต้ดินทำให้มี ละอองที่เกิดจากระบบบำบัดเสีย (Aerosol) ลอยออกสู่นอกน้อย | - | - |
| | 6. โครงการจัดให้มีบ่อบำบัดก๊าซมีเทน เป็นต่อดินขนาด1.0x1.0x1.0 ม. (กว้างxยาวx ลึก) จำนวน 1 บ่อสำหรับกำจัดก๊าซมีเทนทจากถังบำบัดน้ำเสีย | โครงการยังไม่ได้ติดตั้งระบบบำบัดก๊าซมีเทน เนื่องจากปริมาณก๊าซมีเทนที่เกิดขึ้นมีน้อยและที่ตั้งระบบบำบัดน้ำเสียมีการระบายอากาศที่ดี | - | - |
| | 7. ติดตั้งมิเตอร์ระบบบำบัดน้ำเสียแยกจาก ระบบไฟฟ้าเพื่อตรวจสอบและควบคุมให้มีการเดินระบบบำบัดน้ำเสียตลอดเวลา | โครงการมีการติดตั้งมิเตอร์ไฟฟ้าสำหรับระบบบำบัดน้ำเสียแยกจากระบบไฟฟ้าส่วนอื่น | - | ภาพที่ 2.2-11 |
| | 8. จัดให้มีการตรวจสอบและบำรุงรักษาระบบบำบัดน้ำเสียทั้งส่วนเดิมและส่วนขยาย เพื่อให้มีประสิทธิภาพในการบำบัดน้ำเสียเป็นไปตามที่ออกแบบไว้อยู่ รวมทั้งจัดให้มีการอบรมหรือให้ระบบบำบัดน้ำเสียแก่เจ้าหน้าที่ที่ดูแลรับผิดชอบระบบบำบัดน้ำเสีย | โครงการจัดให้มีเจ้าหน้าที่ตรวจสอบการทำงานของระบบบำบัดน้ำเสียทั้ง 2 แห่ง ให้สามารถทำงานได้อย่างมีประสิทธิภาพ | - | ภาพที่ 2.2-21 |
| | 9. จัดให้มีเจ้าหน้าที่ที่มีความรู้ความชำนาญในการบำบัดน้ำเสียดูแลระบบบำบัดน้ำเสียภายในโครงการ | โครงการจัดให้มีเจ้าหน้าที่ที่มีความรู้ในการดูแลระบบบำบัดน้ำเสีย | - | - |
| | 10. สุ่มตะกอนจากบ่อดักตะกอนอย่างสม่ำเสมอโดยติดต่อ รุดูดสิ่งปฏิกูลขององค์การบริหารส่วนตำบลสาธุให้เข้ามาดำเนินการได้ | โครงการมีการตรวจสอบปริมาณตะกอนที่บ่อดักตะกอนอยู่เสมอหากพบว่ามีปริมาณมากจะเรียกให้รถสูบน้ำมาสูบน้ำไปกำจัดต่อไป | - | - |

ตารางที่ 2-1 (ต่อ) สรุปผลการปฏิบัติตามมาตรการป้องกันและแก้ไขผลกระทบสิ่งแวดล้อมในโครงการ โรงแรม ภูเก็ต แมริออท รีสอร์ท แอนด์สปา หาดในยาง (ส่วนขยาย) (ช่วงเปิดดำเนินการ)

| องค์ประกอบทางสิ่งแวดล้อม และคุณค่าต่างๆ | มาตรการป้องกัน และแก้ไขผลกระทบสิ่งแวดล้อม | รายละเอียดการปฏิบัติตามมาตรการป้องกัน และแก้ไขผลกระทบสิ่งแวดล้อม | ปัญหา อุปสรรค และการแก้ไข | หลักฐานและ เอกสารประกอบ |
|---|---|---|------------------------------|----------------------------|
| 3. คุณค่าการใช้ประโยชน์ของมนุษย์ (ต่อ) | | | | |
| 3.5 การจัดการน้ำเสีย (ต่อ) | 11. โครงการจะมีการปลูกต้นไม้โดยรอบโครงการโดยเป็นไม้ประมาณ 984 ต้น เพื่อช่วยในการดูดซับปริมาณก๊าซที่ระบบบำบัดน้ำเสีย | โครงการจัดให้มีพื้นที่สีเขียวรอบพื้นที่โครงการและจัดให้มีเจ้าหน้าที่ดูแลพื้นที่สีเขียวให้มีความอุดมสมบูรณ์อยู่เสมอ | - | ภาพที่ 2.2-7 |
| 3.6 การจัดการขยะมูลฝอย | 1. จัดให้มีถังรองรับขยะมูลฝอยไว้ในอาคารห้องพักทุกห้อง ตรวจภายในห้องพักแต่ละห้องจัดให้มีถังขยะย่อยขนาด 50 ลิตรจำนวน 1 ถัง/ห้อง ส่วนบริเวณโถงต้อนรับจัดให้มีถังขยะย่อยขนาด 50 ลิตร จำนวน 4 ถัง แยกเป็นขยะเปียก ขยะแห้ง ขยะอันตราย และขยะรีไซเคิล และพื้นที่ส่วนกลางสำหรับพนักงานต่าง ๆ จัดให้มีถังขยะย่อยขนาด 50 ลิตร จำนวน 4 ถัง แยกเป็นขยะเปียก ขยะแห้ง ขยะอันตราย และขยะรีไซเคิล | โครงการจัดให้มีถังรองรับขยะมูลฝอยไว้ในอาคารห้องพักทุกห้อง ส่วนพื้นที่ส่วนกลางจัดให้มีถังขยะเพียง 1 ถังไม่ได้แยกประเภท | - | ภาพที่ 2.2-21 |
| | 2. ออกแบบให้ตำแหน่งของห้องพักขยะส่วนขยายจะใช้ร่วมเดิมซึ่งอยู่ที่อาคาร b เป็นตำแหน่งที่ใกล้กับทางเข้า-ออกโครงการ รถเก็บขยะมูลฝอยสามารถเข้ามาเก็บผลได้อย่างสะดวก ไม่กีดขวางการจราจรและไม่รบกวนผู้พักอาศัยภายในโครงการ | โครงการจัดให้มีห้องพักขยะรวมที่อาคาร B ตำแหน่งใกล้กับทางเข้า-ออกด้านข้างโครงการ | - | ภาพที่ 2.2-23 |
| | 3. จัดให้มีห้องพักขยะรวมแบ่งออกเป็น 2 ห้อง เพื่อรองรับขยะเปียก และขยะแห้ง/รีไซเคิล ขยะอันตราย ซึ่งสามารถรับขยะมูลฝอยของโครงการได้ไม่น้อยกว่า 25 โดยจะจ้างเอกชนที่ขึ้นทะเบียนกับองค์การบริหารส่วนตำบลสาครุมาดำเนินการเก็บขนขยะไปกำจัดต่อไป | โครงการจัดแยกห้องพักขยะเป็น 2 ห้อง คือห้องพักขยะเปียก (ควบคุมอุณหภูมิ 20 องศา) และห้องขยะแห้ง สำหรับใส่ขยะแห้ง ขยะอันตรายและขยะรีไซเคิล | - | ภาพที่ 2.2-23 |

ตารางที่ 2-1 (ต่อ) สรุปผลการปฏิบัติตามมาตรการป้องกันและแก้ไขผลกระทบสิ่งแวดล้อมในโครงการ โรงแรม ภูเก็ต แมริออท รีสอร์ท แอนด์สปา หาดในยาง (ส่วนขยาย) (ช่วงเปิดดำเนินการ)

| องค์ประกอบทางสิ่งแวดล้อม และคุณค่าต่างๆ | มาตรการป้องกัน และแก้ไขผลกระทบสิ่งแวดล้อม | รายละเอียดการปฏิบัติตามมาตรการป้องกัน และแก้ไขผลกระทบสิ่งแวดล้อม | ปัญหา อุปสรรค และการแก้ไข | หลักฐานและ เอกสารประกอบ |
|---|---|---|------------------------------|----------------------------|
| 3. คุณค่าการใช้ประโยชน์ของมนุษย์ (ต่อ) | | | | |
| 3.6 การจัดการขยะมูลฝอย (ต่อ) | 4. กวดขันให้พนักงานทำความสะอาดประจำโครงการรวบรวมขยะมูลฝอยภายในห้องพักอย่างน้อยวันละ 1 ครั้ง บรรจุลงในถังขยะพร้อมมัดปากถุงให้เรียบร้อยก่อนนำไปรวบรวมไว้ที่ห้องพักขยะรวมของโครงการ | โครงการกำหนดให้แม่บ้านทำความสะอาดห้องพักที่มีลูกค้าเข้ามาพักทุกห้อง (ยกเว้นลูกค้าติดป้ายห้ามทำความสะอาด) โดยจะทำการแยกขยะ และมัดถุงขยะแล้วนำเข้ามาไว้ที่ห้องพักขยะรวม | - | ภาพที่ 2.2-24 |
| | 5. ทำความสะอาดห้องพักขยะรวมทุกครั้งหลังจากรถมาเก็บขยะป้องกันกลิ่นรบกวน น้ำเสียที่เกิดจากการทำความสะอาดห้องรวมจะรวบรวมเข้าสู่ระบบบำบัดน้ำเสียสำเร็จรูปของโครงการบำบัดต่อไป | โครงการกำหนดให้แม่บ้านทำความสะอาดห้องพักขยะรวมทุกครั้งที่รถเก็บขยะมาเก็บขนไปแล้ว | - | ภาพที่ 2.2-25 |
| | 6. การเก็บแยกขยะเปียก แห้งให้กระทำตรงแหล่งเก็บขยะ ไม่ควรให้เก็บรวบรวมและนำมาแยกภายหลัง | แม่บ้านทำความสะอาดห้องพักจะทำการคัดแยกขยะตั้งแต่ต้นทาง | - | ภาพที่ 2.2-25 |
| | 7. รณรงค์ให้ผู้เข้าพักทิ้งขยะลงถังรองรับมูลฝอยที่ทางโครงการจัดเตรียมให้เท่านั้น โดยแยกเป็นขยะเปียก และขยะรีไซเคิล | โครงการมีการรณรงค์ให้ผู้เข้าพักทิ้งขยะลงถังขยะที่ทางโครงการจัดเตรียมไว้ | - | ภาพที่ 2.2-25 |
| | 8. ระบบห้องพักขยะจะต้องเป็นระบบปิด | ห้องพักขยะมีประตูปิดมิดชิด และจะเปิดเฉพาะช่วงเวลาที่น่ารถเก็บขยะมาเก็บขน เท่านั้น | - | ภาพที่ 2.2-24 |
| | 9. จัดทำป้ายติดบริเวณประตูห้องพักในตำแหน่งที่เห็นได้ชัดว่า ปิดประตูให้สนิท เพื่อเป็นการเตือนให้พนักงานทำความสะอาดทำการปิดประตูให้สนิททุกครั้งหลังจากนำขยะมาเก็บรวบรวม เพื่อป้องกันกลิ่นและแมลงรบกวน | โครงการกำชับให้แม่บ้านปิดประตูให้สนิททุกครั้งหลังจากที่ขยะเข้ามาทิ้ง | - | - |

ตารางที่ 2-1 (ต่อ) สรุปผลการปฏิบัติตามมาตรการป้องกันและแก้ไขผลกระทบสิ่งแวดล้อมในโครงการ โรงแรม ภูเก็ต แมริออท รีสอร์ท แอนด์สปา หาดในยาง (ส่วนขยาย) (ช่วงเปิดดำเนินการ)

| องค์ประกอบทางสิ่งแวดล้อม และคุณค่าต่าง ๆ | มาตรการป้องกัน และแก้ไขผลกระทบสิ่งแวดล้อม | รายละเอียดการปฏิบัติตามมาตรการป้องกัน และแก้ไขผลกระทบสิ่งแวดล้อม | ปัญหา อุปสรรค และการแก้ไข | หลักฐานและ เอกสารประกอบ |
|---|--|--|------------------------------|----------------------------|
| 3. คุณค่าการใช้ประโยชน์ของมนุษย์ (ต่อ) | | | | |
| 3.7 ไฟฟ้า | 1. หม้อแปลงต้องอยู่ในสถานที่ซึ่งบุคคลที่มีหน้าที่โดยสะดวก เพื่อทำการตรวจและบำรุงรักษาให้อยู่ในสภาพดีอยู่เสมอและต้องจัดให้มีการระบายอากาศอย่างเพียงพอกับการใช้งาน | โครงการจัดให้มีหม้อแปลงตั้งอยู่ในสถานที่บุคคลที่เกี่ยวข้องทำการดูแลรักษาและซ่อมบำรุงได้สะดวก | - | ภาพที่ 2.2-25 |
| | 2. ต้องมีแผ่นป้ายหรือสัญลักษณ์เตือนให้ระวังไฟฟ้าแรงสูงติดไว้ในบริเวณที่เห็นชัดเจน | โครงการจัดให้มีแผ่นป้ายเตือนอันตรายไฟฟ้าแรงสูง | - | ภาพที่ 2.2-25 |
| | 3. ติดตั้งหม้อแปลงไฟฟ้าชนิดน้ำมัน (Oil Immersed Transformer) ขนาด 500 kva จำนวน 1 ชุดเพื่อลดแรงดันต่ำเข้าสู่แผงจ่ายไฟหลักของแต่ละอาคาร | โครงการติดตั้งหม้อแปลง ขนาด 500 kva จำนวน 1 ชุด ชุด เพื่อลดแรงดันต่ำเข้าสู่แผงจ่ายไฟหลักของแต่ละอาคาร | - | ภาพที่ 2.2-25 |
| | 4. จัดให้มีเครื่องกำเนิดไฟฟ้าสำรองขนาด 1,000 kva จำนวน 1 เครื่อง ซึ่งติดตั้งอยู่ภายในห้อง MDB ของอาคาร M (ส่วนเดิม) เพื่ออำนวยความสะดวกแก่ผู้ให้บริการ | โครงการจัดให้มีเครื่องกำเนิดไฟฟ้าสำรอง ขนาด 1,000 kva จำนวน 1 เครื่อง | - | ภาพที่ 2.2-25 |
| | 5. ติดตั้ง Circuit Breaker: CB ด้านแรงดันต่ำซึ่งทำหน้าที่ตัดกระแสไฟฟ้าที่มีความสูงจากการลัดวงจรได้ | โครงการติดตั้ง Circuit Breaker: CB ด้านแรงดันต่ำซึ่งทำหน้าที่ตัดกระแสไฟฟ้าที่มีความสูงจากการลัดวงจรในห้อง MDB | - | ภาพที่ 2.2-25 |
| | 6. ออกแบบอาคารให้เป็นไปตามกฎกระทรวงกำหนดประเภทหรือขนาดของอาคารและมาตรฐานหลักเกณฑ์และวิธีการในการออกอาคารเพื่อการอนุรักษ์พลังงาน พ.ศ.2552 | - โครงการออกแบบอาคารให้เป็นไปตามกฎกระทรวงกำหนดประเภทหรือขนาดของอาคารและมาตรฐานหลักเกณฑ์และวิธีการในการออกแบบอาคารเพื่อการอนุรักษ์พลังงาน พ.ศ. 2552 | - | - |
| | 7. เปิดไฟฟ้าส่วนกลางระหว่างเวลา 18.00 - 06.00 น. | โครงการใช้โปรแกรม C-Bus ในการควบคุมการเปิดปิดไฟในพื้นที่ส่วนกลาง | - | ภาพที่ 2.2-25 |

ตารางที่ 2-1 (ต่อ) สรุปผลการปฏิบัติตามมาตรการป้องกันและแก้ไขผลกระทบสิ่งแวดล้อมในโครงการ โรงแรม ภูเก็ต แมริออท รีสอร์ท แอนด์สปา หาดในยาง (ส่วนขยาย) (ช่วงเปิดดำเนินการ)

| องค์ประกอบทางสิ่งแวดล้อม และคุณค่าต่างๆ | มาตรการป้องกัน และแก้ไขผลกระทบสิ่งแวดล้อม | รายละเอียดการปฏิบัติตามมาตรการป้องกัน และแก้ไขผลกระทบสิ่งแวดล้อม | ปัญหา อุปสรรค และการแก้ไข | หลักฐานและ เอกสารประกอบ |
|---|---|---|------------------------------|----------------------------|
| 3. คุณค่าการใช้ประโยชน์ของมนุษย์ (ต่อ) | | | | |
| 3.7 ไฟฟ้า (ต่อ) | 8. เครื่องใช้ไฟฟ้าส่องสว่างและอุปกรณ์ไฟฟ้าต่างๆ ส่วนกลางแบบประหยัดพลังงาน และดูแลเรื่องการเปิดไฟส่องสว่างเวลากลางคืนไม่ให้รบกวนผู้ที่อยู่อาศัยใกล้เคียง | โครงการเลือกใช้อุปกรณ์ส่องสว่างเป็นหลอดLEDและมีติดตั้งโคมสะท้อนแสงเพิ่มแสงสว่างที่ที่ต้องการแสงสว่างมาก โดยแสงสว่างที่เปิดเวลากลางคืนจะไม่ไปรบกวนผู้ที่อยู่อาศัยใกล้เคียง | - | ภาพที่ 2.2-25 |
| | 9. บำรุงรักษาอุปกรณ์ระบบไฟฟ้าส่วนกลางเพื่อรักษาระดับการใช้ไฟฟ้าให้ต่ำ | โครงการจัดให้มีการดูแลระบบไฟฟ้าส่วนกลางให้ใช้งานได้ดีอยู่ | - | - |
| | 10. ตรวจสอบและซ่อมบำรุงระบบไฟฟ้าส่วนกลางภายในโครงการให้อยู่ในสภาพดีอยู่เสมอ | โครงการจัดให้มีการดูแลระบบไฟฟ้าส่วนกลางให้ใช้งานได้ดีอยู่ | - | - |
| | 11. อบรมเจ้าหน้าที่ทุกคนให้ตระหนักในเรื่องการประหยัดพลังงานเป็นประจำ | โครงการมีการอบรมเจ้าหน้าที่ทุกคนให้ตระหนักในเรื่องการประหยัดพลังงาน | - | - |
| | 12. รมรงค์ให้ผู้ที่พักอาศัยใช้ไฟฟ้าอย่างประหยัด | โครงการยังไม่มีการรณรงค์ให้ผู้ที่พักอาศัยใช้ไฟฟ้าอย่างประหยัด | - | - |
| | 13. เจ้าหน้าที่หมั่นทำความสะอาดหลอดไฟและโคมไฟส่วนกลางเสมอ เพราะฝุ่นละอองที่เกาะหลอดไฟจะทำให้แสงสว่างลดน้อยลง | โครงการจัดให้มีแม่บ้านทำความสะอาดหลอดไฟและโคมไฟส่วนกลางเสมอ | - | - |
| 3.8 การป้องกันอัคคีภัย | 1. จัดให้มีระบบป้องกันและแจ้งเตือนอัคคีภัยของโครงการตามข้อกำหนดของกฎกระทรวงฉบับที่ 39 (พ.ศ. 2537) ฉบับที่ 47 (พ.ศ. 2540) และฉบับที่ 55 (พ.ศ. 2543) ออกตามความในพระราชบัญญัติควบคุมอาคาร พ.ศ. 2522 | โครงการจัดให้มีระบบป้องกันและแจ้งเตือนอัคคีภัยให้เป็นไปตามกำหนด | - | ภาพที่ 2.2-26 |
| | 2. ตรวจสอบความพร้อมและประสิทธิภาพการทำงานของระบบป้องกันและระงับอัคคีภัยเป็นประจำทุก 6 เดือนหรือตามข้อกำหนดอายุการใช้งานของผลิตภัณฑ์อุปกรณ์นั้น | โครงการจัดให้มีเจ้าหน้าที่ตรวจสอบการทำงานของระบบป้องกันและระงับอัคคีภัยเป็นประจำ | - | ภาพที่ 2.2-26 |

ตารางที่ 2-1 (ต่อ) สรุปผลการปฏิบัติตามมาตรการป้องกันและแก้ไขผลกระทบสิ่งแวดล้อมในโครงการ โรงแรม ภูเก็ต แมริออท รีสอร์ท แอนด์สปา หาดในยาง (ส่วนขยาย) (ช่วงเปิดดำเนินการ)

| องค์ประกอบทางสิ่งแวดล้อม และคุณค่าต่างๆ | มาตรการป้องกัน และแก้ไขผลกระทบสิ่งแวดล้อม | รายละเอียดการปฏิบัติตามมาตรการป้องกัน และ แก้ไขผลกระทบสิ่งแวดล้อม | ปัญหา อุปสรรค และการแก้ไข | หลักฐานและ เอกสารประกอบ |
|---|--|--|------------------------------|----------------------------|
| 3. คุณค่าการใช้ประโยชน์ของมนุษย์ (ต่อ) | | | | |
| 3.8 การป้องกันอัคคีภัย (ต่อ) | 3. จัดให้มีการซ้อมป้องกันอัคคีภัยและการใช้อุปกรณ์โครงการอย่างน้อย ปีละ 1 ครั้งแก่พนักงานของโครงการ เพื่อให้พนักงานและเจ้าหน้าที่ ของโครงการเกิดความคุ้นเคย และรับมือกับเหตุการณ์ที่อาจจะ เกิดขึ้นรวมทั้งสามารถปฏิบัติงานและใช้เครื่องมืออุปกรณ์ต่างๆได้ อย่างถูกต้อง | โครงการจัดให้มีการซ้อมดับเพลิงและอพยพหนีภัย ปีละ 1 ครั้ง | - | ภาพที่ 2.2-26 |
| | 4. โครงการจัดให้มีพื้นที่จุดรวมพลรวม 233 ตร.ม. คิดเป็นสัดส่วนของ พื้นที่จุดรวมพลต่อผู้พักอาศัยภายในโครงการเท่ากับ 0.4 ตร.ม/คน หรือ 2.51 คน/ตร.ม เมื่อคิดผู้อยู่อาศัยในโครงการสูงสุดเดิมและส่วน ขยาย548 คน (รวมจำนวนพนักงาน) | โครงการจัดให้มีจุดรวมพลเบื้องต้นจำนวน 2 จุดโดย เปลี่ยนจุดหน้าประตูทางเข้า 1 จุด และ บริเวณบ่อ เก็บน้ำใช้ของโครงการ 1 จุด | - | ภาพที่ 2.2-26 |
| | 5. จัดให้มีพนักงานรักษาความปลอดภัยเพื่อดูแลความปลอดภัยในพื้นที่ โครงการ | โครงการจัดให้มีพนักงานรักษาความปลอดภัยเพื่อดูแล ความปลอดภัยพื้นที่โครงการ | - | ภาพที่ 2.2-27 |
| | 6. ติดป้ายแสดงวิธีการใช้อุปกรณ์ดับเพลิงอย่างชัดเจนที่จุดติดตั้งทุกจุด | โครงการมีการติดป้ายวิธีการใช้อุปกรณ์ดับเพลิงอย่าง ชัดเจนที่จุดติดตั้งทุกจุด | - | ภาพที่ 2.2-26 |
| | 7. จัดทำผังเส้นทางการอพยพหนีไฟไปยังจุดรวมพลติดไว้ทางเดินใน อาคาร | โครงการมีการติดแผนผังเส้นทางหนีภัยไปยังจุดรวมพล ภายในห้องป้ายบอกทางหนีภัยไปยังจุดรวมพล เป็น ระยะๆเท่านั้น | - | ภาพที่ 2.2-26 |
| | 8. มีการจัดตั้งกรรมการป้องกันอัคคีภัยโดยกำหนดบทบาท | โครงการมีการจัดตั้งกรรมการป้องกันอัคคีภัยโดย กำหนดบทบาทกำหนดไว้ในเอกสาร EMERGENCY RESPONSE PLAN แล ะ LOCAL CRISIS MANAGEMENT PLAN | - | ภาพที่ 2.2-26 |

ตารางที่ 2-1 (ต่อ) สรุปผลการปฏิบัติตามมาตรการป้องกันและแก้ไขผลกระทบสิ่งแวดล้อมในโครงการ โรงแรม ภูเก็ต แมริออท รีสอร์ท แอนด์สปา หาดในยาง (ส่วนขยาย) (ช่วงเปิดดำเนินการ)

| องค์ประกอบทางสิ่งแวดล้อม และคุณค่าต่าง ๆ | มาตรการป้องกัน และแก้ไขผลกระทบสิ่งแวดล้อม | รายละเอียดการปฏิบัติตามมาตรการป้องกัน และแก้ไข ผลกระทบสิ่งแวดล้อม | ปัญหา อุปสรรค และการแก้ไข | หลักฐานและ เอกสารประกอบ |
|---|--|---|------------------------------|----------------------------|
| 3. คุณค่าการใช้ประโยชน์ของมนุษย์ (ต่อ) | | | | |
| 3.8 การป้องกันอัคคีภัย (ต่อ) | 9. จะให้มีแผนฉุกเฉินเตรียมการสำหรับกรณีเกิดเหตุอัคคีภัย | โครงการมีแผนฉุกเฉินตามเอกสาร EMERGENCY RESPONSE PLAN และLOCAL CRISIS MANAGEMENT PLAN | - | ภาพที่ 2.2-26 |
| 3.9 การระบายอากาศและ ความร้อน | 1. ทำความสะอาดเครื่องปรับอากาศทั้งส่วนเดิมและส่วนประจำ เพื่อ เพิ่มประสิทธิภาพในการทำงานและยังเป็นการสะสมของเชื้อโรค | โครงการจัดให้มีการล้างทำความสะอาดเครื่องปรับอากาศส่วน ประจำ | - | - |
| | 2. ดูแลตรวจสอบอุปกรณ์ที่ใช้ระบายอากาศให้สามารถใช้เสมอ | โครงการมีการตรวจสอบอุปกรณ์ที่ใช้ระบายอากาศให้สามารถ ใช้เสมอ | - | - |
| | 3. ติดตั้งป้ายห้ามติดเครื่องยนต์ทิ้งไว้ภายในบริเวณที่สามารถ สังเกตเห็นได้อย่างชัดเจนและทั่วถึง | โครงการมีการติดป้ายให้ดับเครื่องยนต์เมื่อจอดรถ | - | ภาพที่ 2.2-36 |
| | 4. จัดให้มีไม้ย่นต้นภายในโครงการให้มากที่สุดเพื่อลดความร้อนจาก การระบายอากาศของเครื่องปรับอากาศ | โครงการจัดให้มีพื้นที่สีเขียวรอบพื้นที่โครงการและจัดให้พื้นที่ สีเขียวให้มีความสมบูรณ์อยู่เสมอ | - | ภาพที่ 2.2-7 |
| | 5. การทำความสะอาดห้องเย็นโดยให้ใช้ยาฆ่าเชื้อทุกครั้ง | โครงการมีการทำความสะอาดห้องเย็นด้วยน้ำยาฆ่าเชื้อทุก ครั้ง | - | - |
| | 6. ทำความสะอาดห้องเย็น 1 ถึง 2 ครั้งต่อเดือนไม่ให้มีดโดยเฉพาะ ส่วน Basin | โครงการมีการทำความสะอาดห้องเย็นเป็นประจำ | - | ภาพที่ 2.2-28 |
| | 7. ซ่อมบำรุงห้องเย็นและระบบท่อน้ำเมื่อชำรุด | ถ้าห้องเย็นมีการชำรุดจะรีบดำเนินการซ่อมทันที | - | ภาพที่ 2.2-28 |
| | 8. กำจัดเชื้อลีจิโอเนลลา โดยใส่คลอรีนให้มีความเข้มข้น 10 ppm เข้าท่อไปที่ห้องเย็นให้ทั่วถึงทั้งระบบไม่น้อยกว่า 36 ชั่วโมงหลัง จากนั้นรักษาระดับคลอรีนให้มีความเข้มข้นไม่น้อยกว่า 0.2 ppm | โครงการติดตั้งระบบควบคุมคุณภาพน้ำของห้องเย็นไม่ให้มีลี จิโอเนลลาและทำการตรวจหาเชื้อลีจิโอเนลลาเป็นประจำทุก 6 เดือน ซึ่งไม่พบเชื้อดังกล่าว | - | ภาพที่ 2.2-28 |

ตารางที่ 2-1 (ต่อ) สรุปผลการปฏิบัติตามมาตรการป้องกันและแก้ไขผลกระทบสิ่งแวดล้อมในโครงการ โรงแรม ภูเก็ต แมริออท รีสอร์ท แอนด์สปา หาดในยาง (ส่วนขยาย) (ช่วงเปิดดำเนินการ)

| องค์ประกอบทางสิ่งแวดล้อม และคุณค่าต่างๆ | มาตรการป้องกัน และแก้ไขผลกระทบสิ่งแวดล้อม | รายละเอียดการปฏิบัติตามมาตรการป้องกัน และ แก้ไขผลกระทบสิ่งแวดล้อม | ปัญหา อุปสรรค และการแก้ไข | หลักฐานและ เอกสารประกอบ |
|---|--|--|------------------------------|----------------------------|
| 3. คุณค่าการใช้ประโยชน์ของมนุษย์ (ต่อ) | | | | |
| 3.9 การระบายอากาศและ ความร้อน (ต่อ) | 9. ทำความสะอาดถาดรองน้ำที่หยดจากท่อคอยล์เย็นทุก 1-2 สัปดาห์ให้มี ตะไคร่เกาะหรือสาร biocides ที่ไม่เป็นอันตรายสุขภาพของผู้พักอาศัย สำหรับเครื่องปรับอากาศในห้องพัก Fan coil unit ในห้องพัก | โครงการมีการทำความสะอาดถาดรองน้ำที่หยดจาก ท่อคอยล์เย็น 1-2 สัปดาห์ให้มีตะไคร่เกาะ | - | ภาพที่ 2.2-29 |
| 4. คุณภาพชีวิต | | | | |
| 4.1 สภาพสังคมและเศรษฐกิจ | 1. โครงการจะพิจารณาประชาชนในท้องถิ่นเพื่อเข้าทำงานก่อนเพื่อเป็น การส่งเสริมการมีรายได้ของประชาชนในท้องถิ่นและสนับสนุนพร้อม ส่งเสริมกิจกรรมและประเพณีของท้องถิ่น และกิจกรรมทางศาสนา | โครงการพิจารณารับคนในจังหวัดภูเก็ตเข้าทำงาน โดย มีอัตราส่วน 40 ของพนักงานทั้งหมด | - | - |
| | 2. จัดให้มีเจ้าหน้าที่ของโครงการสำหรับติดตามและประชาสัมพันธ์ถึงแล้วฟัง ข้อคิดเห็นของประชาชนโดยรอบอย่างสม่ำเสมอ | โครงการจัดให้มีเจ้าหน้าที่คอยรับฟังข้อคิดเห็นของ ประชาชนโดยรอบอย่างสม่ำเสมอ | - | - |
| | 3. กำหนดให้มีระเบียบปฏิบัติควบคุมการอยู่อาศัยของโครงการได้แก่ - ไม่นำวัตถุระเบิดวัตถุไวไฟแก๊สหุงต้มหรือวัสดุก่อให้เกิดอัคคีภัยได้ เข้ามาภายในบริเวณอาคารโดยเด็ดขาด - กรณีผ่านเข้าออกบริเวณภายในอาคารโปรดให้ความร่วมมือเจ้าหน้าที่ ปฏิบัติตามกฎระเบียบที่ฝ่ายจัดการโครงการกำหนดไว้อย่างเคร่งครัด - ห้ามเทน้ำหรือเศษอาหารขยะหรือสิ่งของต่างๆออกไปนอกระเบียง ห้องพักและห้ามทิ้งน้ำปุนเศษวัสดุตกแต่งและก่อสร้าง ผ้าอนามัยและน้ำที่ เป็นตะกอนจับแข็งลงในท่อระบายน้ำโสภณภัณฑ์โดยเด็ดขาด - ห้ามกระทำการผลิตสิ่งพิมพ์หรือเครื่องหมายสัญลักษณ์ทุกชนิด บริเวณพื้นที่ส่วนกลางประตูหน้าต่างผนังระเบียงหรือส่วนภายนอก ห้องพัก | โครงการมีข้อกำหนดแก่ผู้เข้ามาใช้บริการภายใน โรงแรมตามที่กำหนด | - | - |

ตารางที่ 2-1 (ต่อ) สรุปผลการปฏิบัติตามมาตรการป้องกันและแก้ไขผลกระทบสิ่งแวดล้อมในโครงการ โรงแรม ภูเก็ต แมริออท รีสอร์ท แอนด์สปา หาดในยาง (ส่วนขยาย) (ช่วงเปิดดำเนินการ)

| องค์ประกอบทางสิ่งแวดล้อม และคุณค่าต่างๆ | มาตรการป้องกัน และแก้ไขผลกระทบสิ่งแวดล้อม | รายละเอียดการปฏิบัติตามมาตรการป้องกัน และแก้ไขผลกระทบสิ่งแวดล้อม | ปัญหา อุปสรรค และการแก้ไข | หลักฐานและ เอกสารประกอบ |
|--|--|--|------------------------------|----------------------------|
| 4. คุณภาพชีวิต (ต่อ) | | | | |
| 4.1 สภาพสังคมและเศรษฐกิจ(ต่อ) | <ul style="list-style-type: none"> - ผู้ใช้บริการต้องให้ความร่วมมือกับเจ้าหน้าที่รักษา - ปฏิบัติตามกฎหมายระเบียบจราจร การนำรถเข้าออกภายในโครงการอย่างเคร่งครัด - ไม่อนุญาตให้ใช้ประโยชน์ห้องพักนำสัตว์เข้ามาเลี้ยงไว้ภายในห้องพักและไว้ในบริเวณอาคารโดยไม่มีข้อยกเว้น | | - | - |
| 4.2 อาชีวอนามัยและความปลอดภัย | 1. จะให้มีเจ้าหน้าที่รักษาความปลอดภัยให้ปฏิบัติหน้าที่อย่างเคร่งครัด และหมั่นตรวจตราพื้นที่ดูแลความปลอดภัยภายในโครงการตลอด 24 ชั่วโมงหากพบเหตุผิดปกติให้รีบติดต่อขอความช่วยเหลือจากหน่วยงานราชการที่มีหน้าที่ดูแลและบรรเทาสาธารณภัยทันที | โครงการจัดให้มีพนักงานรักษาความปลอดภัยเพื่อดูแลความปลอดภัยภายในพื้นที่โครงการตลอด 24 ชม. | - | ภาพที่ 2.2-27 |
| | 2. จัดให้มีพนักงานอยู่ประจำ เพื่อให้ผู้พักอาศัยสามารถแจ้งเหตุได้ตลอด 24 ชั่วโมง | โครงการจัดให้มีพนักงานบริการอยู่ประจำ ตลอด 24 ชม. โดยผู้พักสามารถติดต่อได้ ตลอด 24 ชม. โดยโทรศัพท์ภายในห้องพัก 0 | - | ภาพที่ 2.2-4 |
| | 3. โครงการจัดให้มีระบบโทรทัศน์วงจรปิด CCTV | โครงการจัดให้มีระบบ CCTV | - | ภาพที่ 2.2-4 |
| | 4. ติดประกาศแจ้งเบอร์โทรศัพท์ฉุกเฉินของเจ้าหน้าที่หน่วยงานราชการที่เกี่ยวข้องไว้อย่างชัดเจนในทุกชั้นในกรณีที่เกิดอัคคีภัย | โครงการมีการติดเบอร์ฉุกเฉินหน่วยงานที่เกี่ยวข้องไว้ประชาสัมพันธ์เกิดเหตุฉุกเฉิน | - | ภาพที่ 2.2-4 |
| | 5. ติดป้ายแนะนำการใช้อุปกรณ์แต่ละตัวไว้ในบริเวณที่นั้นเพื่อให้ผู้อยู่อาศัยสามารถนำมาใช้งานได้ทันที | โครงการมีการติดป้ายวิธีการใช้อุปกรณ์ดับเพลิงอย่างชัดเจนที่จุดติดตั้ง | - | ภาพที่ 2.2-26 |
| | 6. จัดเตรียมเครื่องมือปฐมพยาบาลเบื้องต้นพร้อมทั้งประสานงานกับโรงพยาบาลเพื่อนำผู้ได้รับบาดเจ็บส่งโรงพยาบาลอาจเกิดอุบัติเหตุรุนแรง | โครงการจัดให้มีชุดปฐมพยาบาลเบื้องต้นพร้อมทั้งเตรียมพร้อมประสานกับโรงพยาบาลเพื่อนำผู้ได้รับบาดเจ็บส่งโรงพยาบาลอาจเกิดอุบัติเหตุ | - | ภาพที่ 2.2-4 |

ตารางที่ 2-1 (ต่อ) สรุปผลการปฏิบัติตามมาตรการป้องกันและแก้ไขผลกระทบสิ่งแวดล้อมในโครงการ โรงแรม ภูเก็ต แมริออท รีสอร์ท แอนด์สปา หาดในยาง (ส่วนขยาย) (ช่วงเปิดดำเนินการ)

| องค์ประกอบทางสิ่งแวดล้อม และคุณค่าต่างๆ | มาตรการป้องกัน และแก้ไขผลกระทบสิ่งแวดล้อม | รายละเอียดการปฏิบัติตามมาตรการป้องกัน และแก้ไขผลกระทบสิ่งแวดล้อม | ปัญหา อุปสรรค และการแก้ไข | หลักฐานและ เอกสารประกอบ |
|---|---|--|------------------------------|----------------------------|
| 4. คุณภาพชีวิต (ต่อ) | | | | |
| 4.2 อาชีวอนามัยและความปลอดภัย (ต่อ) | 7. ตรวจสอบประสิทธิภาพของระบบสัญญาณเตือนภัยภายในโครงการ ทั้งส่วนบนและส่วนขยายให้สามารถใช้งานได้ | โครงการมีการตรวจสอบประสิทธิภาพของระบบสัญญาณ เตือนภัยเป็นประจำ | - | ภาพที่ 2.2-26 |
| | 8. ตรวจสอบระบบสุขาภิบาลต่างๆภายในโครงการทั้งส่วนบนและส่วน ขยายอย่างสม่ำเสมอทั้งระบบบำบัดน้ำเสียและการกำจัดมูลฝอย | โครงการมีการตรวจสอบระบบบำบัดน้ำเสียและการจัดการ มูลฝอยประจำ | - | ภาพที่ 2.2-4 |
| | 9. กำชับให้มีการทำความสะอาดถังขยะและห้องพักมูลฝอยโครงการ ทุกวันหลังจากรถเก็บขยะเข้ามาเก็บขยะมูลฝอย | โครงการกำหนดให้แม่บ้านทำความสะอาดห้องพักขยะรวม ทุกครั้งรถขยะเข้ามาเก็บไปแล้ว | - | ภาพที่ 2.2-26 |
| 4.3 การจัดการสระว่ายน้ำ สปา และร้านอาหาร | | | | |
| มาตรการป้องกันและแก้ไข สระว่ายน้ำ (ต่อ) | 1. ตำแหน่งที่ตั้งของสระว่ายน้ำออกแบบให้อยู่ห่างจากห้องพักขยะรวม | โครงการจัดให้สระว่ายน้ำอยู่ห่างจากห้องพักขยะรวม | - | ภาพที่ 2.2-29 |
| | 2. สระว่ายน้ำของโครงการมีการยกระดับขึ้นสูงจากพื้นที่โครงการ | สระว่ายน้ำของโครงการจะยกสูงจากพื้นถนน | - | ภาพที่ 2.2-29 |
| | 3. จัดให้มีการปลูกไม้ยืนต้นละไม้พุ่มเพื่อเพิ่มความร่มรื่นและช่วยเพิ่ม ความเป็นส่วนตัวให้แก่ผู้ใช้บริการและลดผลกระทบสุขภาพของ ผู้ใช้บริการ | บริเวณสระว่ายน้ำจะมีการปลูกไม้ยืนต้นเพื่อเพิ่มความร่มรื่น | - | ภาพที่ 2.2-29 |
| | 4. โครงสร้างของสระว่ายน้ำสร้างด้วยคอนกรีตเสริมเหล็กวัสดุทนความ มันคงแข็งแรงซึมน้ำไม่ได้ผนังเรียบอยู่ในสภาพดีทำความสะอาดง่าย | โครงสร้างของสระว่ายน้ำเป็นคอนกรีตเสริมเหล็ก | - | ภาพที่ 2.2-29 |
| | 5. จัดให้มีรางระบายน้ำล้นมีฝาปิดรอบสระว่ายน้ำไม่เป็นสนิมแข็งแรง ทำความสะอาดง่ายอยู่ในสภาพดีและไม่มีน้ำล้นออกจากราง | จัดให้มีรางระบายน้ำล้นป้องกันน้ำล้นไปยังทางเดิน | - | ภาพที่ 2.2-29 |
| | 6. จะให้มีที่ว่างสำหรับเป็นทางเดินรอบสระว่ายน้ำไม่ล้นไม่มีน้ำขัง และ ทำความสะอาด | โครงการจัดให้มีที่ว่างรอบสระเป็นทางเดินที่ไม่ล้น ไม่มีน้ำขัง และทำความสะอาดง่าย | - | ภาพที่ 2.2-29 |

ตารางที่ 2-1 (ต่อ) สรุปผลการปฏิบัติตามมาตรการป้องกันและแก้ไขผลกระทบสิ่งแวดล้อมในโครงการ โรงแรม ภูเก็ต แมริออท รีสอร์ท แอนด์สปา หาดในยาง (ส่วนขยาย) (ช่วงเปิดดำเนินการ)

| องค์ประกอบทางสิ่งแวดล้อม และคุณค่าต่างๆ | มาตรการป้องกัน และแก้ไขผลกระทบสิ่งแวดล้อม | รายละเอียดการปฏิบัติตามมาตรการป้องกัน และแก้ไขผลกระทบสิ่งแวดล้อม | ปัญหา อุปสรรค และการแก้ไข | หลักฐานและ เอกสารประกอบ |
|--|--|--|------------------------------|----------------------------|
| 4. คุณภาพชีวิต (ต่อ) | | | | |
| 4.3 การจัดการสระว่ายน้ำ สปา และร้านอาหาร (ต่อ) | | | | |
| มาตรการป้องกันและแก้ไข สระว่ายน้ำ (ต่อ) | 7. จะให้มีป้ายบอกความลึกและระดับความลึกที่สามารถมองเห็นอย่าง ชัดเจน | โครงการจัดให้มีป้ายบอกความลึกชัดเจน | - | ภาพที่ 2.2-29 |
| | 8. จัดให้มีระบบแสงสว่างอย่างเพียงพอและบริเวณสระว่ายน้ำที่มีการเปิด ใช้สระว่ายน้ำในเวลากลางคืน | โครงการจัดให้มีแสงสว่างอย่างเพียงพอในเวลากลางคืน | - | ภาพที่ 2.2-29 |
| | 9. จัดให้มีตู้เก็บสิ่งของที่วางหรือเก็บรองเท้าสำหรับผู้ใช้บริการบริเวณ ทางเข้าสระว่ายน้ำ | ผู้ที่มาใช้บริการสระว่ายน้ำจะเป็นผู้ใช้บริการของโรงแรม(ไม่ มีบุคคลภายนอก) จะเก็บสิ่งของไว้ที่ห้องพัก ถ้านาติดตัวมา สามารถวางไว้ที่นั้งบริเวณสระว่ายน้ำได้เพราะมีเจ้าหน้าที่คอย ดูแลตลอดเวลา | - | ภาพที่ 2.2-29 |
| | 10 จัดให้มีอ่างล้างมือบริเวณล้างตัวก่อนลงสระและที่บริเวณสระว่ายน้ำ น้ำและเติมคลอรีนลงในที่ร้านค้าเพื่อป้องกันการติดเชื้อ | บริเวณสระว่ายน้ำจะมีที่ล้างตัวก่อนและหลังลงเล่นน้ำใน สระ | - | ภาพที่ 2.2-29 |
| | 11. จัดให้มีพนักงานดูแลความสะอาดของห้องน้ำเป็นประจำทุกวัน ที่เปิดให้บริการ | โครงการจัดให้มีแม่บ้านทำความสะอาดห้องน้ำส่วนกลาง บริเวณเป็นประจำ | - | ภาพที่ 2.2-29 |
| | 12. จัดให้มีป้ายระบุสถานที่เก็บสารเคมีอันตรายและบริเวณดังกล่าว จะต้องมีการระบายอากาศที่ดีและมีการจัดเก็บสารเคมีเป็นไปตาม กฎหมายที่เกี่ยวข้อง | โครงการจัดให้มีป้ายระบุสถานที่เก็บสารเคมีอันตรายและ ห้องเก็บคลอรีน | - | ภาพที่ 2.2-29 |
| | 13. จัดให้มีเจ้าหน้าที่ความปลอดภัยประจำสระ life guard โดยอยู่ ประจำสระว่ายน้ำตลอดเวลาที่เปิดบริการ | โครงการจัดให้มี life guard ประจำสระว่ายน้ำตลอดเวลาที่ เปิดให้สระว่ายน้ำ | - | ภาพที่ 2.2-29 |
| | 14. จัดให้มีอุปกรณ์ช่วยชีวิต เช่น โฟมช่วยชีวิต ห่วงชูชีพ เครื่องช่วย หายใจ เป็นต้น | โครงการจัดให้มีห่วงช่วยชีวิตและไม่ช่วยชีวิตประจำที่สระ หยิบใช้ได้ง่าย | - | ภาพที่ 2.2-29 |

ตารางที่ 2-1 (ต่อ) สรุปผลการปฏิบัติตามมาตรการป้องกันและแก้ไขผลกระทบสิ่งแวดล้อมในโครงการ โรงแรม ภูเก็ต แมริออท รีสอร์ท แอนด์สปา หาดในยาง (ส่วนขยาย) (ช่วงเปิดดำเนินการ)

| องค์ประกอบทางสิ่งแวดล้อม และคุณค่าต่างๆ | มาตรการป้องกัน และแก้ไขผลกระทบสิ่งแวดล้อม | รายละเอียดการปฏิบัติตามมาตรการป้องกัน และแก้ไขผลกระทบสิ่งแวดล้อม | ปัญหา อุปสรรค และการแก้ไข | หลักฐานและ เอกสารประกอบ |
|--|---|--|------------------------------|----------------------------|
| 4. คุณภาพชีวิต (ต่อ) | | | | |
| 4.3 การจัดการสระว่ายน้ำ สปา และร้านอาหาร (ต่อ) | | | | |
| มาตรการป้องกันและแก้ไข สระว่ายน้ำ (ต่อ) | 15. จัดให้มีอุปกรณ์สื่อสารที่สามารถติดต่อบุคคลหรือสถานที่สำคัญ เช่น โรงพยาบาลและสถานีตำรวจเป็นต้นเพื่อขอความช่วยเหลือ กรณีเกิด เหตุฉุกเฉินต่างๆและปิดประกาศหมายเลขโทรศัพท์ของสถานที่ดังกล่าว ไว้ในที่เห็นได้ชัดเจน | โครงการจัดให้มีวิทยุสื่อสารไว้กับ life guard ไว้ติดต่อ ขอความช่วยเหลือเวลาเกิดเหตุฉุกเฉิน | - | ภาพที่ 2.2-29 |
| มาตรการและป้องกันแก้ไข สปา | 1. โครงการได้ออกแบบดูแลและควบคุมการประกอบกิจการสปาโครงการ ให้สอดคล้องตามหลักเกณฑ์ด้านมาตรฐานของสถานบริการและผู้ ให้บริการตามประกาศกระทรวงสาธารณสุขเรื่องสถานที่เพื่อสุขภาพ หรือเพื่อเสริมสวยมาตรฐานของสถานที่ การบริการผู้ให้บริการ หลักเกณฑ์และวิธีการตรวจสอบเพื่อการรองรับเป็นไปตามมาตรฐาน สำหรับสถานที่เพื่อสุขภาพหรือเพื่อเสริมสวยตามพระราชบัญญัติสถาน บริการพ.ศ. 2509 พ. ศ. 2551 | โครงการได้ออกแบบอาคารตามที่กำหนด | - | ภาพที่ 2.2-30 |
| | 2. ออกแบบอาคาร สปาให้มีลักษณะเป็นหลังแต่ละหลังเชื่อมระเบียง ทางเดินภายนอกที่มีลักษณะเปิดโล่งภายในห้องหลังประกอบด้วย ส่วนสปาและมีห้องน้ำในตัววัสดุโครงสร้างมั่นคงถาวรมีความ สะอาดไม่ลื่น | โครงการแยกอาคารสปาออกมาเป็นอาคาร 1 อาคาร ห้องน้ำในตัววัสดุโครงสร้างมีความมั่นคงถาวรมีความ สะอาดไม่ลื่น | - | ภาพที่ 2.2-30 |
| | 3. จัดให้มีแสงสว่างและมีการระบายอากาศอย่างเพียงพอ | อาคารสปา จัดให้มีแสงสว่างและมีการระบายอากาศ อย่างเพียงพอ | - | ภาพที่ 2.2-30 |
| | 4. โครงการจัดให้มีสำนักงานส่วนพักผ่อนภายนอกศาลาพื้นที่บริการและ ห้องน้ำส่วนรวมแยกชายหญิงที่สะอาดและถูกสุขลักษณะและปลอดภัย | โครงการจัดให้มีห้องน้ำไว้บริการภายในสปา แยกชาย หญิง | - | ภาพที่ 2.2-30 |

ตารางที่ 2-1 (ต่อ) สรุปผลการปฏิบัติตามมาตรการป้องกันและแก้ไขผลกระทบสิ่งแวดล้อมในโครงการ โรงแรม ภูเก็ต แมริออท รีสอร์ท แอนด์สปา หาดในยาง (ส่วนขยาย) (ช่วงเปิดดำเนินการ)

| องค์ประกอบทางสิ่งแวดล้อม และคุณค่าต่างๆ | มาตรการป้องกัน และแก้ไขผลกระทบสิ่งแวดล้อม | รายละเอียดการปฏิบัติตามมาตรการป้องกัน และแก้ไขผลกระทบสิ่งแวดล้อม | ปัญหา อุปสรรค และการแก้ไข | หลักฐานและ เอกสารประกอบ |
|--|---|--|------------------------------|----------------------------|
| 4. คุณภาพชีวิต (ต่อ) | | | | |
| 4.3 การจัดการสระว่ายน้ำ สปา และร้านอาหาร (ต่อ) | | | | |
| มาตรการและป้องกันแก้ไข สปา (ต่อ) | 5. จะให้แม่บ้านทำความสะอาดทุกวันเวลาเช้าเย็นและรวบรวมขยะไปยังที่ห้องพักขยะรวมให้ถูกหลักสุขาภิบาลเพื่อป้องกันเชื้อโรคและทำลายแหล่งเพาะพันธุ์พาหะนำโรคส่วนน้ำเสียอาคารสปาจะไหลเข้าสู่ระบบบำบัดน้ำเสียของโครงการต่อไป | โครงการจัดให้มีแม่บ้านทำความสะอาดสปา เป็นประจำทุกวัน | - | ภาพที่ 2.2-30 |
| | 6. จัดให้มีชุดปฐมพยาบาลเบื้องต้นและพร้อมใช้งานได้ | โครงการจัดให้มีชุดปฐมพยาบาลเบื้องต้นภายในห้องสปา | - | ภาพที่ 2.2-30 |
| | 7. จัดให้มีป้ายหรือข้อความเพื่อแสดงเตือนให้ผู้รับบริการระมัดระวังอันตรายหรือบริเวณที่มีความเสี่ยงต่อการเกิดอันตราย | โครงการจัดให้มีป้ายบอกวิธีการใช้งานและข้อปฏิบัติการใช้งานไม่ให้เกิดอันตราย | - | ภาพที่ 2.2-30 |
| | 8. จัดให้มีพนักงานที่มีความรู้ให้บริการรอบความร้อนตลอดจนอุปกรณ์หรือบริการอื่นๆที่อาจก่อให้เกิดอันตราย | โครงการจัดให้มีเจ้าหน้าที่คอยให้คำแนะนำ | - | ภาพที่ 2.2-30 |
| | 9. จัดให้มีนาฬิกาและระบบฉุกเฉินสำหรับบริการรอบความน้ำซึ่งสามารถหยุดทำงานของอุปกรณ์โดยอัตโนมัติที่บริเวณที่บริการรอบความร้อนอบไอน้ำจะมีเครื่องควบคุมอัตโนมัติและเครื่องตั้งเวลาผ้าอุปกรณ์และเครื่องมีความสะอาดอย่างถูกสุขลักษณะและการดำเนินการมีระบบป้องกันภัย | โครงการจัดให้มีนาฬิกาทราย และระบบฉุกเฉินภายในห้องอบไอน้ำ | - | ภาพที่ 2.2-30 |
| มาตรการป้องกันและแก้ไข ร้านอาหาร | 1. โครงการสมัครเข้าร่วมโครงการอาหารสะอาดรสชาติอร่อย Clean Food Good Taste ของกระทรวงสาธารณสุข | โครงการได้เข้าร่วมโครงการ Clean Food Good Taste และได้รับรองมาตรฐาน | - | ภาพที่ 2.2-31 |
| | 2. จัดตำแหน่งสถานที่รับประทานอาหารเตรียมอาหารปรุงอาหารและประกอบอาหารจะจัดให้เป็นสถานที่ที่สะอาดเป็นระเบียบจัดเป็นสัดส่วนโดยจัดเตรียมปรุงอาหารบนโต๊ะที่สูงจากพื้นมากกว่า 60 cm ไม่เตรียมปรุงอาหารบนพื้นและบริเวณหน้าห้องน้ำ | โครงการจัดให้มีพื้นที่เตรียมอาหารสูงจากพื้นมากกว่า 60 cm | - | ภาพที่ 2.2-31 |

ตารางที่ 2-1 (ต่อ) สรุปผลการปฏิบัติตามมาตรการป้องกันและแก้ไขผลกระทบสิ่งแวดล้อมในโครงการ โรงแรม ภูเก็ต แมริออท รีสอร์ท แอนด์สปา หาดในยาง (ส่วนขยาย) (ช่วงเปิดดำเนินการ)

| องค์ประกอบทางสิ่งแวดล้อม และคุณค่าต่างๆ | มาตรการป้องกัน และแก้ไขผลกระทบสิ่งแวดล้อม | รายละเอียดการปฏิบัติตามมาตรการป้องกัน และแก้ไขผลกระทบสิ่งแวดล้อม | ปัญหา อุปสรรค และการแก้ไข | หลักฐานและ เอกสารประกอบ |
|--|---|--|------------------------------|----------------------------|
| 4. คุณภาพชีวิต (ต่อ) | | | | |
| 4.4 สุขภาพ | | | | |
| 1.ระบบทางเดินหายใจ | 1 ล้างทำความสะอาดภาชนะน้ำเครื่องปรับอากาศ | โครงการมีการทำความสะอาดภาชนะน้ำหอยังเป็น ประจำ และเครื่องปรับอากาศ | - | ภาพที่ 2.2-28 |
| | 2. การทำความสะอาดหอยังโดยใช้ยาฆ่าเชื้อทุกครั้ง | โครงการมีการทำความสะอาดหอยังด้วยน้ำยาฆ่าเชื้อทุก ครั้ง | - | ภาพที่ 2.2-28 |
| | 3. ทำความสะอาดหอยัง1ถึง2 ครั้งต่อเดือนไม่ให้มีโดยเฉพาะส่วน basin | โครงการมีการทำความสะอาดหอยังเป็นประจำ | - | ภาพที่ 2.2-28 |
| | 4. ซ่อมบำรุงหอยังและระบบท่อน้ำเมื่อชำรุด | ถ้าหอยังมีการชำรุดจะรีบดำเนินการซ่อมทันที | - | ภาพที่ 2.2-28 |
| | 5. กำจัดเชื้อโดยใส่คอดินที่มีความเข้มข้น 10 ppm เข้าท่อที่ไปหอยัง เย้นให้ทั่วทั้งระบบไม่น้อยกว่า 3 ถึง 6 ชั่วโมง หลังจากนั้นระดับ คลอรีนให้มีความเข้มข้นไม่น้อยกว่า 0.2 ppm | โครงการติดตั้งระบบ ควบคุมคุณภาพของหอยังไม่ให้มีเชื้อ ลิจิโอนลล่าและทำการตรวจหาเชื้อลิจิโอนลล่าเป็นประจำ ทุก 6 เดือน ซึ่งไม่พบเชื้อลล่า | - | ภาพที่ 2.2-28 |
| | 6. ทำความสะอาดภาชนะน้ำที่หยดจากท่อยคยัลเย้นทุก 1-2 สัปดาห์ ไม่ให้มีตะไคร่เกาะหรือใส่สารbiocidesที่ไม่เป็นอันตรายต่อสุขภาพ ของผู้พักอาศัยสำหรับเครื่องปรับอากาศในห้องพัก Fan coil unit ในห้องพัก | โครงการมีการทำความสะอาดภาชนะน้ำที่หยดจากท่อย คยัลเย้น 1-2 สัปดาห์ไม่ให้มีตะไคร่เกาะ | - | ภาพที่ 2.2-28 |
| | 7. ให้ความรู้กับผู้ปฏิบัติงานในเรื่องการจัดการดูแลถูกต้องหากพบการ ปนเปื้อนจากเชื้อลิจิโอนลล่าในหอยังเย้นเจ้าของหรือผู้ครอบครอง อาคารต้องดำเนินการแก้ไขอย่างเร่งด่วน 24 ชั่วโมงหากยังตรวจพบ เชื้อลิจิโอนลล่าต้องแก้ไขซ้ำจนกระทั่งไม่พบการปนเปื้อน | ถ้าการตรวจพบเชื้อลิจิโอนลล่า จะดำเนินการแก้ไขภายใน 24 ชม. | - | - |

ตารางที่ 2-1 (ต่อ) สรุปผลการปฏิบัติตามมาตรการป้องกันและแก้ไขผลกระทบสิ่งแวดล้อมในโครงการ โรงแรม ภูเก็ต แมริออท รีสอร์ท แอนด์สปา หาดในยาง (ส่วนขยาย) (ช่วงเปิดดำเนินการ)

| องค์ประกอบทางสิ่งแวดล้อม และคุณค่าต่างๆ | มาตรการป้องกัน และแก้ไขผลกระทบสิ่งแวดล้อม | รายละเอียดการปฏิบัติตามมาตรการป้องกัน และแก้ไขผลกระทบสิ่งแวดล้อม | ปัญหา อุปสรรค และการแก้ไข | หลักฐานและ เอกสารประกอบ |
|--|---|---|------------------------------|----------------------------|
| 4. คุณภาพชีวิต (ต่อ) | | | | |
| 4.4 สุขภาพ (ต่อ) | | | | |
| 1. ระบบทางเดินหายใจ (ต่อ) | 8. จัดให้มีการถ่ายเทอากาศหมุนเวียนภายในอาคารโดยออกแบบ อาคารให้มีช่องเปิดโล่งเช่นประตูหน้าต่างเพื่อให้ลมพัด | โครงการออกแบบอาคารให้สามารถถ่ายเทอากาศได้ดี | - | - |
| | 9. ล้างทำความสะอาด ถนนในโครงการอย่างสม่ำเสมอ | โครงการให้แม่บ้านดูแลทำความสะอาดพื้นถนนเป็นประจำ | - | ภาพที่ 2.2-8 |
| | 10. ลดความเร็วของยานพาหนะภายในโครงการเพื่อลดปัญหาเกิดฝุ่น ฟุ้งกระจาย | โครงการมีการติดป้ายจำกัดความเร็วภายในโครงการและให้ เจ้าหน้าที่คอยควบคุมไม่ให้รถวิ่งเร็ว | - | ภาพที่ 2.2-36 |
| | 11. จัดพื้นที่สีเขียวโดยรอบพื้นที่โครงการรวมทั้งทำการรักษาและเพิ่ม พื้นที่สีเขียวบริเวณพื้นที่ว่างเพื่อให้ช่วยดูดซับสารที่เกิดจาก ยานพาหนะที่เข้ามาในพื้นที่โครงการ | โครงการจัดให้มีพื้นที่สีเขียวรอบพื้นที่โครงการและจัดให้ พื้นที่สีเขียวให้มีความสมบูรณ์อยู่เสมอ | - | ภาพที่ 2.2-1 |
| | 12. จำกัดความเร็วของรถภายในโครงการเพื่อป้องกันการแพร่กระจาย ของฝุ่นบริเวณผิวถนนโดยติดป้ายจำกัดความเร็ว | โครงการมีการติดป้ายจำกัดความเร็วภายในโครงการและให้ เจ้าหน้าที่คอยควบคุมไม่ให้รถวิ่งเร็ว | - | ภาพที่ 2.2-35 |
| 2. โรคที่แมลงสาบเป็นพาหะ นำโรค | 1. ปิดห้องพักขยะให้สนิท | ห้องพักขยะมีประตูปิดมิดชิด และจะเปิดเฉพาะช่วงเวลา นำรถเก็บขยะมาเก็บขน เท่านั้น | - | ภาพที่ 2.2-26 |
| | 2. ดูแลรักษาความสะอาดบริเวณห้องพักอย่างสม่ำเสมอ | โครงการกำหนดให้แม่บ้านทำความสะอาดห้องพักที่มีลูกค้า เข้า (ยกเว้นลูกค้าติดป้ายห้ามทำความสะอาด) | - | ภาพที่ 2.2-24 |
| | 3. จัดเจ้าหน้าที่รักษาความสะอาดห้องส้วมและห้องอาบน้ำ | โครงการจัดให้แม่บ้านดูแลรักษาความสะอาดอยู่เสมอ | - | - |
| | 4. ใช้สารเคมีที่มีความปลอดภัยฉีดพ่นภายในและบริเวณ 1 เดือน | โครงการมีการฉีดยากำจัดยุงภายในห้องพักทุกเดือน | - | - |
| 3. โรคที่ยุงเป็นพาหะ | 1. สำรวจและกำจัดแหล่งลูกน้ำยุงลายบริเวณโครงการเป็นประจำ | โครงการกำหนดให้พนักงานคอยกำจัดแหล่งเพาะพันธุ์ ลูกน้ำยุงลาย | - | ภาพที่ 2.2-32 |
| | 2. จัดให้มีเจ้าหน้าที่สาธารณสุขเข้ามาทำการฉีดพ่นยาใช้เล็อดออก ระบบหรือพบผู้ป่วยบริเวณโครงการ | โครงการจ้างบริษัทเอกชนเข้ามาฉีดพ่นกำจัดยุง | - | - |

ตารางที่ 2-1 (ต่อ) สรุปผลการปฏิบัติตามมาตรการป้องกันและแก้ไขผลกระทบสิ่งแวดล้อมในโครงการ โรงแรม ภูเก็ต แมริออท รีสอร์ท แอนด์สปา หาดในยาง (ส่วนขยาย) (ช่วงเปิดดำเนินการ)

| องค์ประกอบทางสิ่งแวดล้อม และคุณค่าต่างๆ | มาตรการป้องกัน และแก้ไขผลกระทบสิ่งแวดล้อม | รายละเอียดการปฏิบัติตามมาตรการป้องกัน และแก้ไขผลกระทบสิ่งแวดล้อม | ปัญหา อุปสรรค และการแก้ไข | หลักฐานและ เอกสารประกอบ |
|--|---|---|------------------------------|----------------------------|
| 4. คุณภาพชีวิต (ต่อ) | | | | |
| 4.4 สุขภาพ (ต่อ) | | | | |
| 3. โรคที่ยุงเป็นพาหะ (ต่อ) | 3. เก็บทำลายเศษวัสดุต่างๆเช่นขวดโหลกระป๋องอื่นๆหรือคลุมในหมิดชิด เพื่อไม่ให้รองรับน้ำได้จะช่วยกำจัดแหล่งเพาะพันธุ์ยุงได้ดี | โครงการกำหนดให้พนักงานคอยกำจัดแหล่งแหล่งเพาะพันธุ์ ลูกน้ำยุงลาย | - | - |
| | 4. บริเวณที่ปลูกต้นไม้หากมีต้นไม้หนาแน่นก็ทำให้มียุงมากเพราะยุง ชอบพักอยู่ในที่มืดๆ ควรแก้ไขให้ดูโปร่งตาขึ้น | โครงการมีการแต่งต้นไม้ให้มีความโปร่ง | - | - |
| | 5. ขุดลอกตะกอนในส่วนของการระบายน้ำโดยรอบโครงการเพื่อ ป้องกันมิให้เกิดน้ำขังและสามารถระบายน้ำออกได้ดีไม่ตัน | โครงการมีการตรวจสอบการระบายน้ำหากมีตะกอนสะสม ปริมาณมากทำการขุดลอกตะกอน | - | ภาพที่ 2.2-19 |
| 4.โรคผิวหนัง | 1. น้ำเสียที่ผ่านการบำบัดแล้วนำมารดน้ำต้นไม้โดยออกแบบท่อรดน้ำ ต้นไม้เป็นระบบก๊อกสนาม | โครงการจัดให้มีระบบน้ำน้ำเสียที่ผ่านการบำบัดแล้วนำมา รดน้ำต้นไม้ได้ | - | ภาพที่ 2.2-11 |
| | 2. ติดป้ายให้ผู้พักอาศัยดับเครื่องยนต์ในกรณีที่ไม่มีรถขับกรณีจอด รอผู้พักอาศัยคนอื่นและลดความเร็วของภายในโครงการเพื่อลด ปัญหาเรื่องฝุ่นฟุ้งกระจาย | โครงการมีการติดป้ายให้ดับเครื่องยนต์เมื่อจอดรถรอ | - | ภาพที่ 2.2-35 |
| | 3. จัดพื้นที่สีเขียวโดยรอบพื้นที่โครงการรวมทั้งทำการรักษาพื้นที่สี เขียวบริเวณพื้นที่ว่างเพื่อช่วยลดมลพิษที่เกิดจากยานพาหนะ ที่เข้ามาในพื้นที่โครงการ | โครงการจัดให้มีพื้นที่สีเขียวรอบพื้นที่โครงการและจัดให้ พื้นที่สีเขียวให้มีความสมบูรณ์อยู่เสมอ | - | ภาพที่ 2.2-7 |
| | 4. จำกัดความเร็วของรถภายในโครงการเพื่อป้องกันการแพร่ของฝุ่น บริเวณผิวถนนโดยติดป้ายจำกัดความเร็ว | โครงการมีการติดป้ายจำกัดความเร็วภายในโครงการและให้ เจ้าหน้าที่คอยควบคุมไม่ให้รถวิ่งเร็ว | - | ภาพที่ 2.2-36 |

ตารางที่ 2-1 (ต่อ) สรุปผลการปฏิบัติตามมาตรการป้องกันและแก้ไขผลกระทบสิ่งแวดล้อมในโครงการ โรงแรม ภูเก็ต แมริออท รีสอร์ท แอนด์สปา หาดในยาง (ส่วนขยาย) (ช่วงเปิดดำเนินการ)

| องค์ประกอบทางสิ่งแวดล้อม และคุณค่าต่างๆ | มาตรการป้องกัน และแก้ไขผลกระทบสิ่งแวดล้อม | รายละเอียดการปฏิบัติตามมาตรการป้องกัน และแก้ไขผลกระทบสิ่งแวดล้อม | ปัญหา อุปสรรค และการแก้ไข | หลักฐานและ เอกสารประกอบ |
|--|--|---|------------------------------|------------------------------|
| 4. คุณภาพชีวิต (ต่อ) | | | | |
| 4.4 สุขภาพ (ต่อ) | | | | |
| 5. โรคเครียด | 1. ทำความสะอาดเครื่องปรับอากาศเป็นประจำเพื่อเพิ่มประสิทธิภาพในการทำงานและยังเป็นการป้องกันการสะสมของเชื้อโรค | โครงการจัดให้มีการทำความสะอาดห้องเย็นเป็นประจำ | - | ภาพที่ 2.2-28 |
| | 2. ติดตั้งป้ายห้ามติดเครื่องยนต์ทิ้งไว้ภายในบริเวณที่สามารถสังเกตเห็นได้อย่างชัดเจนและทั่วถึง | โครงการมีการติดป้ายให้ดับเครื่องยนต์เมื่อจอดรถรอ | - | ภาพที่ 2.2-35 |
| | 3. จัดให้มีไม้ยืนต้นภายในโครงการให้มากที่สุดเพื่อลดการระบายอากาศของเครื่องปรับอากาศ | โครงการพยายามจัดให้มีพื้นที่สีเขียวรอบพื้นที่โครงการมากที่สุดและจัดให้มีเจ้าหน้าที่ดูแลพื้นที่สีเขียวให้มีความสมบูรณ์อยู่เสมอ | - | ภาพที่ 2.2-6 ภาพที่ 2.2-7 |
| | 4. จัดพื้นที่สีเขียวให้มีการปลูกไม้ยืนต้นที่สอดคล้องบริเวณพื้นที่ว่างของโครงการ | โครงการเลือกใช้ต้นไม้ที่เหมาะสมกับพื้นที่เพื่อให้สามารถเจริญเติบโตรอบพื้นที่โครงการ | - | ภาพที่ 2.2-6 |
| | 5. โครงการได้จัดให้มีพื้นที่สีเขียวคิดเป็นพื้นที่ 20,0186.65 ตารางเมตร (ร้อยละ 42.98 ของพื้นที่โครงการ) | โครงการจัดให้มีพื้นที่สีเขียวตามที่กำหนดและพยายามเพิ่มบริเวณพื้นที่ว่างให้มากที่สุด | - | ภาพที่ 2.2-6 |
| | 6. จัดให้มีเจ้าหน้าที่ดูแลรักษาพื้นที่สีเขียวให้มีความสวยงามและความปลอดภัยของผู้พักอาศัย | โครงการจัดให้มีเจ้าหน้าที่ดูแลพื้นที่สีเขียวให้มีความสมบูรณ์ | - | ภาพที่ 2.2-7 |

ตารางที่ 2-1 (ต่อ) สรุปผลการปฏิบัติตามมาตรการป้องกันและแก้ไขผลกระทบสิ่งแวดล้อมในโครงการ โรงแรม ภูเก็ต แมริออท รีสอร์ท แอนด์สปา หาดในยาง (ส่วนขยาย) (ช่วงเปิดดำเนินการ)

| องค์ประกอบทางสิ่งแวดล้อม และคุณค่าต่างๆ | มาตรการป้องกัน และแก้ไขผลกระทบสิ่งแวดล้อม | รายละเอียดการปฏิบัติตามมาตรการป้องกัน และแก้ไขผลกระทบสิ่งแวดล้อม | ปัญหา อุปสรรค และการแก้ไข | หลักฐานและ เอกสารประกอบ |
|--|---|--|------------------------------|----------------------------|
| 4. คุณภาพชีวิต (ต่อ) | | | | |
| 4.4 สุขภาพ (ต่อ) | | | | |
| 6. อุบัติเหตุ | 1. จัดให้มีระบบป้องกันและแจ้งเตือน อัคคีภัยของโครงการตามข้อกำหนดของกฎกระทรวงฉบับที่39พ. ศ. 2537 ฉบับที่ 47 พ.ศ 2540 และฉบับที่55 2543 ออกตามความในพระราชบัญญัติควบคุมอาคารพ. ศ.2522 | โครงการจัดให้มีระบบป้องกันและแจ้งเตือนอัคคีภัยให้เป็นไปตามกฎหมายกำหนด | - | ภาพที่ 2.2-26 |
| | 2. ตรวจสอบความพร้อมและประสิทธิภาพการทำงานของระบบป้องกันและระงับอัคคีภัยเป็นประจำทุก6เดือนหรือตามข้อกำหนดของอายุการใช้งานของผลิตภัณฑ์หรืออุปกรณ์นั้น ๆ | โครงการจัดให้มีเจ้าหน้าที่ตรวจสอบการทำงานของระบบป้องกันและระงับอัคคีภัยเป็นประจำ | - | ภาพที่ 2.2-26 |
| | 3. จัดให้มีการซ้อมป้องกันอัคคีภัยและการใช้อุปกรณ์โครงการอย่างน้อยปีละ 1 ครั้ง แก่พนักงานของโครงการเพื่อพนักงานและเจ้าหน้าที่ของโครงการเกิดความคุ้นเคยและรับมือกับเหตุการณ์ที่อาจเกิดขึ้น รวมทั้งสามารถปฏิบัติงานและใช้เครื่องมืออุปกรณ์ต่าง ๆ ได้อย่างถูกต้อง | โครงการจัดให้มีการซ้อมดับเพลิงและอพยพหนีภัย ปีละ 1 ครั้ง | - | ภาพที่ 2.2-5 |
| | 4. จัดให้มีพนักงานรักษาความปลอดภัยเพื่อดูแลความปลอดภัยภายในพื้นที่โครงการ | โครงการจัดให้มีพนักงานรักษาความปลอดภัยเพื่อดูแลความปลอดภัยภายในพื้นที่โครงการ | - | ภาพที่ 2.2-27 |
| | 5. ติดป้ายแสดงวิธีการใช้อุปกรณ์ดับเพลิงอย่างชัดเจนที่จุดติดตั้งทุกจุด | โครงการมีการติดป้ายวิธีการใช้อุปกรณ์ดับเพลิงอย่างชัดเจนทุกจุด | - | ภาพที่ 2.2-26 |
| | 6. จะถามหาเส้นทางหลบหนีไฟไปยังจุดรวมพลติดไว้บริเวณภายในอาคาร | โครงการมีการติดแผนผังเส้นทางหนีภัยไปยังจุดรวมพลภายในห้องพัก และป้ายบอกทางหนีภัยไปยังจุดรวมพลเป็นระยะ ๆ | - | ภาพที่ 2.2-26 |

ตารางที่ 2-1 (ต่อ) สรุปผลการปฏิบัติตามมาตรการป้องกันและแก้ไขผลกระทบสิ่งแวดล้อมในโครงการ โรงแรม ภูเก็ต แมริออท รีสอร์ท แอนด์สปา หาดในยาง (ส่วนขยาย) (ช่วงเปิดดำเนินการ)

| องค์ประกอบทางสิ่งแวดล้อม และคุณค่าต่างๆ | มาตรการป้องกัน และแก้ไขผลกระทบสิ่งแวดล้อม | รายละเอียดการปฏิบัติตามมาตรการป้องกัน และแก้ไขผลกระทบสิ่งแวดล้อม | ปัญหา อุปสรรค และการแก้ไข | หลักฐานและ เอกสารประกอบ |
|--|--|---|------------------------------|----------------------------|
| 4. คุณภาพชีวิต (ต่อ) | | | | |
| 4.4 สุขภาพ (ต่อ) | | | | |
| 6. อุบัติเหตุ (ต่อ) | 7. จัดตั้งกรรมการป้องกันอัคคีภัยโดยกำหนดบทบาทหน้าที่ | โครงการมีการจัดตั้งกรรมการป้องกันอัคคีภัยโดยกำหนดบทบาทกำหนดไว้ในเอกสาร EMERGENCY RESPONSE PLAN และ LOCAL CRISIS MANAGEMENT PLAN | - | - |
| | 8. จัดให้มีแผนฉุกเฉินเตรียมการสำหรับกรณีเกิดอัคคีภัย | โครงการมีแผนฉุกเฉินตามเอกสาร EMERGENCY RESPONSE PLAN และ LOCAL CRISIS MANAGEMENT PLAN | - | - |
| | 9. จัดให้มีระบบการจราจรที่ปลอดภัยโดยติดป้ายแสดงทิศทางเข้าออกภายในพื้นที่โครงการ | โครงการจัดให้มีเจ้าหน้าที่ คอยบอกเส้นทางเดินรถโดยยึดประเทศไทย คือ ขับรถชิดเลนส์ซ้ายมือ | - | - |
| | 10. ติดป้ายจำกัดความเร็วภายในพื้นที่โครงการ | โครงการมีการติดป้ายจำกัดความเร็วภายในโครงการและให้เจ้าหน้าที่คอยควบคุมไม่ให้รถวิ่งเร็ว | - | ภาพที่ 2.2-36 |
| | 11. ควบคุมการจราจรบริเวณทางเข้าออกพื้นที่โครงการโดยเจ้าหน้าที่รักษาความปลอดภัยคอยควบคุมดูแลและตรวจรถเข้าออกตลอดเวลา | โครงการจัดให้มีเจ้าหน้าที่รักษาความปลอดภัย และคอยอำนวยความสะดวกบริเวณทางเข้าออก ตลอดเวลา | - | ภาพที่ 2.2-27 |
| | 12. จัดให้มีระบบไฟส่องสว่างบริเวณทางเข้าออกโครงการจราจรให้เพียงพอ | ในเวลากลางคืนโครงการจัดให้มีระบบส่องสว่างบริเวณทางเข้าโครงการเส้นทางภายในโครงการ | - | - |
| | 13. ติดป้ายโครงการลูกศรแสดงทิศทางบริเวณเข้าออกโครงการสามารถมองเห็นได้ชัดเจนในระยะทางที่จะชะลอรถได้ทันก่อนเข้าสู่โครงการได้อย่างปลอดภัย | โครงการจัดให้มีป้ายชี้โครงการที่สามารถเห็นได้แต่ไกล เจ้าหน้าที่คอยอำนวยความสะดวกบริเวณทางเข้าออก และบอกเส้นทางเดินรถ | - | - |

ตารางที่ 2-1 (ต่อ) สรุปผลการปฏิบัติตามมาตรการป้องกันและแก้ไขผลกระทบสิ่งแวดล้อมในโครงการ โรงแรม ภูเก็ต แมริออท รีสอร์ท แอนด์สปา หาดในยาง (ส่วนขยาย) (ช่วงเปิดดำเนินการ)

| องค์ประกอบทางสิ่งแวดล้อม และคุณค่าต่างๆ | มาตรการป้องกัน และแก้ไขผลกระทบสิ่งแวดล้อม | รายละเอียดการปฏิบัติตามมาตรการป้องกัน และแก้ไขผลกระทบสิ่งแวดล้อม | ปัญหา อุปสรรค และการแก้ไข | หลักฐานและ เอกสารประกอบ |
|--|---|---|------------------------------|----------------------------|
| 4. คุณภาพชีวิต (ต่อ) | | | | |
| 4.4 สุขภาพ (ต่อ) | | | | |
| 6. อุบัติเหตุ (ต่อ) | 14. จัดให้มีพนักงานคอยดูแลความสะอาดและความเป็นระเบียบเรียบร้อยบริเวณพื้นที่ส่วนกลางได้แก่ทางเดินภายในอาคารแต่ละแห่งไม่ให้พื้นทางเปียกน้ำหรือมีการวางสิ่งของก่อให้เกิดอุบัติเหตุได้ | โครงการจัดให้มีแม่บ้านคอยดูแลความสะอาดพื้นที่ส่วนกลางสะอาดไม่มีสิ่งกีดขวาง | - | - |
| | 15. จัดให้มีส่วนของระเบียบห้องพักซึ่งจะมีความแข็งแรงทนทานไม่แตกหักง่ายทนต่ออุณหภูมิสูงต่ำและแรงกระแทกป้องกันอุบัติเหตุ | โครงการจัดให้มีระเบียบห้องพักที่มีความแข็งแรง | - | ภาพที่ 2.2-33 |
| 4.5 ทัศนียภาพ | 1. ในการจัดพื้นที่สีเขียวให้มีการปลูกต้นไม้ยืนต้นสภาพพื้นที่ในบริเวณพื้นที่ว่างของโครงการ | โครงการเลือกใช้ต้นไม้ที่เหมาะสมกับพื้นที่เพื่อให้สามารถเจริญเติบโตได้ครอบคลุมพื้นที่โครงการ | - | ภาพที่ 2.2-6 |
| | 2. โครงการได้จัดให้มีพื้นที่สีเขียวคิดเป็นพื้นที่ 20,186.65 ตารางเมตร คิดเป็นพื้นที่สีเขียวต่อผู้พักอาศัยในพื้นที่ 34.57 ตารางเมตรต่อ 1 คน พื้นที่สีเขียวดังกล่าวอยู่ชั้นล่างทั้งหมดให้มีไม้ยืนต้น 12487.10 ตารางเมตร ซึ่งเป็นไปตามแนวทางการจัดการรายงานการวิเคราะห์ผลกระทบสิ่งแวดล้อมของสำนักงานนโยบายและแผนทรัพยากรธรรมชาติและสิ่งแวดล้อมระบุว่าโครงการอยู่อาศัยรวม โครงการโรงแรม โครงการโรงพยาบาล โครงการอาคารสูง หรืออาคารชุดขนาดใหญ่พิเศษให้จัดพื้นที่สีเขียวในสัดส่วนร้อยละ 1 ตารางเมตรต่อผู้พักอาศัย 1 คน โดยจัดไว้บริเวณชั้นล่างอย่างน้อยร้อยละ 50 ของพื้นที่ทั้งหมดและจะต้องมีไม้ยืนต้นไม่น้อยกว่าร้อยละ 50 ของพื้นที่สีเขียวดังกล่าว นอกจากนี้พื้นที่ไม้ยืนต้น 1248 7.10 ตารางเมตรยังเป็นไปตามแนวปฏิบัติการเชิงนโยบายด้านการจัดการพื้นที่สีเขียวชุมชนเมืองอย่างยั่งยืนพื้นที่สีเขียวยั่งยืนใน ที่ว่างตามพระราชบัญญัติพ.ศ.2522 โดยกำหนดพื้นที่สีเขียวอย่างยั่งยืนไม่น้อยกว่า 50 ของพื้นที่ว่างตามกฎหมายควบคุมอาคาร | โครงการจัดให้มีพื้นที่สีเขียวรอบพื้นที่โครงการและจัดให้พื้นที่สีเขียวให้มีความสมบูรณ์อยู่เสมอ | - | ภาพที่ 2.2-6 |

ตารางที่ 2-1 (ต่อ) สรุปผลการปฏิบัติตามมาตรการป้องกันและแก้ไขผลกระทบสิ่งแวดล้อมในโครงการ โรงแรม ภูเก็ต แมริออท รีสอร์ท แอนด์สปา หาดในยาง (ส่วนขยาย) (ช่วงเปิดดำเนินการ)

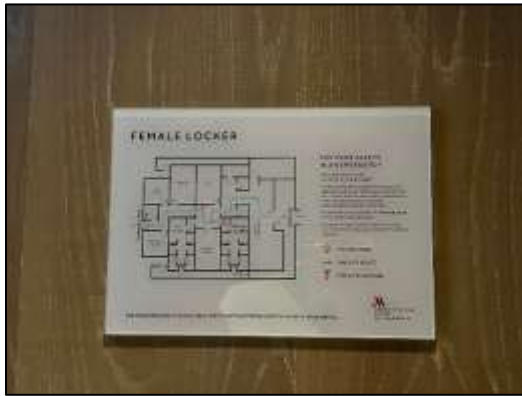
| องค์ประกอบทางสิ่งแวดล้อม และคุณค่าต่างๆ | มาตรการป้องกัน และแก้ไขผลกระทบสิ่งแวดล้อม | รายละเอียดการปฏิบัติตามมาตรการป้องกัน และแก้ไขผลกระทบสิ่งแวดล้อม | ปัญหา อุปสรรค และการแก้ไข | หลักฐานและ เอกสารประกอบ |
|--|---|--|------------------------------|----------------------------|
| 4. คุณภาพชีวิต (ต่อ) | | | | |
| 4.6 การปลูกบังแสงแดดและ ทิศทางลม | 1.โครงการจะมีการแจ้งให้ผู้อยู่ที่บริเวณใกล้เคียงผลกระทบทราบว่า หากกรณีที่ได้รับผลกระทบจากการบังแสงแดดและลมสามารถ แจ้งหรือหารือกับทางโครงการในการแก้ไขผลกระทบดังกล่าวซึ่ง สามารถแจ้งได้ตั้งแต่การก่อสร้างเสร็จจนถึงภายหลังการเปิด ดำเนินการแล้วเป็นระยะเวลา1ปี | โครงการมีการแจ้งผู้อยู่ที่บริเวณใกล้เคียงหรือผู้ที่ได้รับ ผลกระทบหากกรณีที่ได้รับผลกระทบจากการบังทิศ แสงแดดและลมสามารถหารือกับทางโครงการในการแก้ไข ผลกระทบดังกล่าวซึ่งสามารถแจ้งได้ โดยก่อสร้างเสร็จ ตั้งแต่ ตุลาคม 2558 ยังไม่มีเรื่องร้องเรียนดังกล่าว | - | - |
| | 2. หากการดำเนิน โครงการส่งผลกระทบด้านการบังแสงและ ทิศทางลมต่อผู้ที่อยู่อาศัยใกล้เคียงในกรณีที่ทั้งสองฝ่ายหา ข้อตกลงกันไม่ได้ให้ใช้ลักษณะใดภาคีเพื่อเจรจาข้อสรุปลงการ ประกอบด้วยผู้ได้รับผลกระทบผู้ก่อให้เกิดผลกระทบและคน กลางคั่นหน่วยงานท้องถิ่น | โครงการมีการแจ้งผู้อยู่ที่บริเวณใกล้เคียงหรือผู้ที่ได้รับหาก กรณีที่ได้รับผลกระทบจากการบังทิศแสงแดดและลม สามารถหารือกับทางโครงการในการแก้ไขผลกระทบดังกล่าว ซึ่งสามารถแจ้งโดยก่อสร้างเสร็จ ตั้งแต่ ตุลาคม 2558 ยังไม่มี เรื่องร้องเรียนดังกล่าว | - | - |



ภาพที่ 2.2-1 พื้นที่หนีภัยบริเวณชั้นหลังคาของ H3 และอาคาร H4



ภาพที่ 2.2-2 จุดรวมพลกรณีเกิดแผ่นดินไหว การเกิดสึนามิ และไฟไหม้



ภาพที่ 2.2-3 ผังเส้นทางหนีภัยภายในอาคารและป้ายบอกเส้นทางไปยังจุดรวมพล



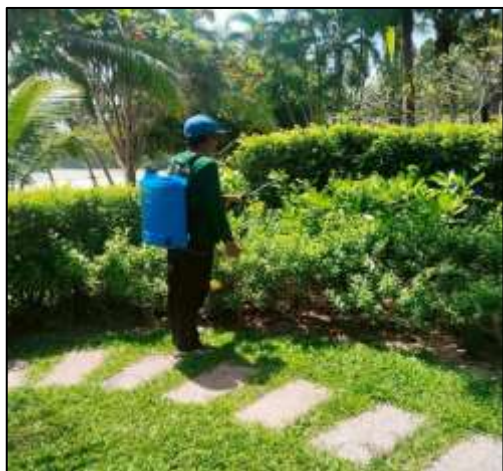
ภาพที่ 2.2-4 ห้องควบคุมติดตามข่าวสาร พร้อมอุปกรณ์ช่วยเหลือฉุกเฉินเบื้องต้น และวิทยุขอความช่วยเหลือ



ภาพที่ 2.2-4 ห้องควบคุมติดตามข่าวสาร พร้อมอุปกรณ์ช่วยเหลือฉุกเฉินเบื้องต้น และวิทยุขอความช่วยเหลือ (ต่อ)



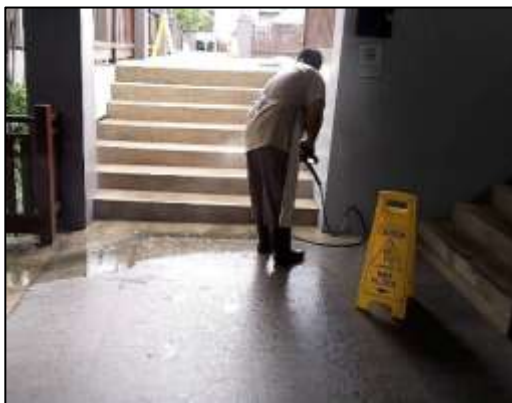
ภาพที่ 2.2-5 ซ้อมดับเพลิงและอพยพหนีไฟ ประจำปี 2567 (ปี 2568 ยังไม่มีการซ้อมดับเพลิง)



ภาพที่ 2.2-6 เจ้าหน้าที่ดูแลพื้นที่สีเขียว



ภาพที่ 2.2-7 พื้นที่สีเขียว



ภาพที่ 2-2-8 เจ้าหน้าที่ทำความสะอาดถนนภายในโครงการ



ภาพที่ 2.2-9 พนักงานทำความสะอาดในบริเวณหน้าพื้นที่โครงการ



ภาพที่ 2.2-10 ระบบบำบัดน้ำเสียและการนำน้ำที่ผ่านการบำบัดแล้วมารดน้ำต้นไม้



ภาพที่ 2.2-11 ก้อนน้ำรดน้ำต้นไม้และคนสวนสวมถุงมือทุกครั้ง



ภาพที่ 2.2-12 ป้ายโครงการและเจ้าหน้าที่อำนวยความสะดวก



ภาพที่ 2.2-13 ที่จอดรถภายในโครงการ



ภาพที่ 2.2-13 ที่จอดรถภายในโครงการ (ต่อ)



ภาพที่ 2.2-14 เส้นทางคมนาคมภายในโครงการ



ภาพที่ 2.2-15 ถึงเก็บน้ำสำรองของโครงการ



ภาพที่ 2.2-16 เจ้าหน้าที่ทำความสะอาดถึงเก็บน้ำใช้



ภาพที่ 2.2-17 สุขภัณฑ์ประหยัดน้ำ



ภาพที่ 2.2-18 บ่อหน่วงน้ำ และปั๊มสูบน้ำของโครงการ



ภาพที่ 2.2-19 เจ้าหน้าที่ตรวจสอบวางระบายน้ำภายในโครงการ



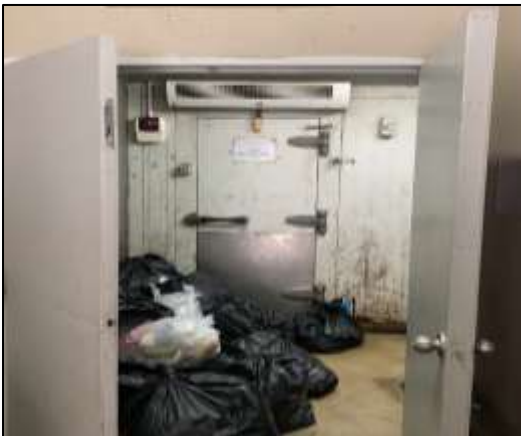
ภาพที่ 2.2-20 การนำน้ำที่ผ่านการรีไซเคิลมาใช้ประโยชน์



ภาพที่ 2.2-21 เจ้าหน้าที่ตรวจสอบระบบบำบัดน้ำเสีย



ภาพที่ 2.2-22 ถึงขยะภายในโครงการ



ภาพที่ 2.2-23 ห้องพักขยะรวมของโครงการ



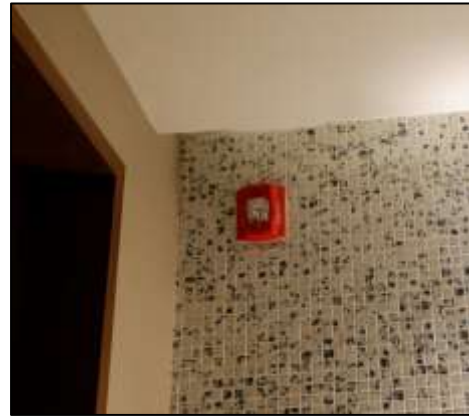
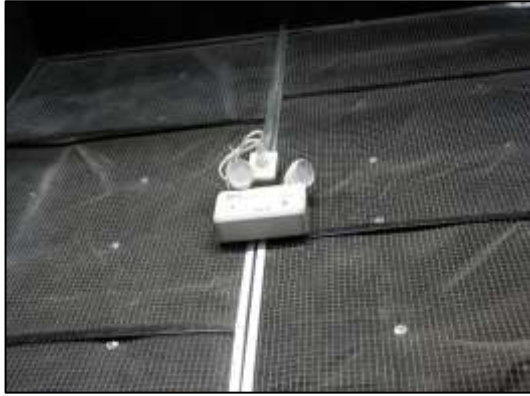
ภาพที่ 2.2-24 การจัดการขยะภายในโครงการ



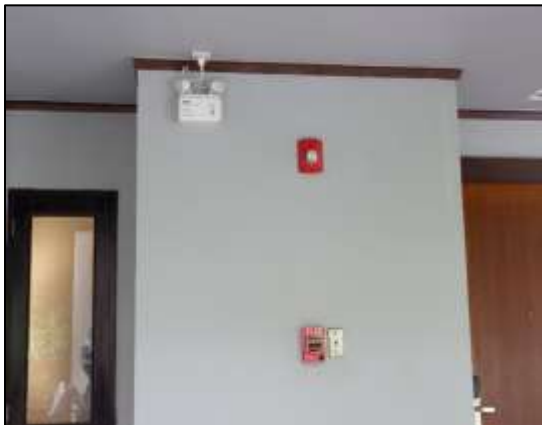


ภาพที่ 2.2-25 ระบบไฟฟ้า และการรณรงค์ประหยัดพลังงานของโครงการ





ภาพที่ 2.2-26 ระบบป้องกันและแจ้งเตือนอัคคีภัย



ภาพที่ 2.2-26 (ต่อ) ระบบป้องกันและแจ้งเตือนอัคคีภัย



ภาพที่ 2.2-27 เจ้าหน้าที่รักษาความปลอดภัยภายในโครงการตลอด 24 ชั่วโมง



ภาพที่ 2.2-28 หอฝึ่งเย็น



ภาพที่ 2.2-29 สระว่ายน้ำโครงการ



ภาพที่ 2.2-29 สระว่ายน้ำโครงการ (ต่อ)



ภาพที่ 2.2-30 สปายภายในโครงการ



ภาพที่ 2.2-31 การจัดการร้านอาหารของโครงการในปัจจุบัน



ภาพที่ 2.2-32 พื้นที่พักผ่อนภายในโครงการ



ภาพที่ 2.2-33 ระเบียงห้องพักที่มีความแข็งแรง



ภาพที่ 2.2-34 โครงการมีส่วนร่วมกับชุมชนโดยรอบ



ภาพที่ 2.2-35 ป้ายจอตกรณาดับเครื่องยนต์



ภาพที่ 2.2-36 ป้ายจำกัดความเร็ว



ภาพที่ 2.2-37 ป้ายช่วยกันดูแลรักษาทรัพยากรธรรมชาติและอนุรักษ์ป่าชายหาด

